

# **PROGRAM HOSPODÁRSKEHO A SOCIÁLNEHO ROZVOJA OBCE ŠTIAVNIK**

**NA ROKY 2023 - 2029**

**Vypracovaný v zmysle Zákona č. 539/2008 Z. z. v znení n.p.**  
(309/2014 Z. z., 378/2016 Z. z., 58/2018 Z. z., 313/2018 Z. z., 221/2019 Z. z., 134/2020 Z. z., 258/2021 Z. z.)

**(2023)**



## Obsah dokumentu:

Program hospodárskeho a sociálneho rozvoja obce sa skladá z úvodu a 5 častí:

- analytickej
- strategickej
- programovej
- realizačnej
- finančnej

## Osnova:

Úvod.....	4
<b>Časť A - Analytická časť.....</b>	<b>8</b>
A-1 Analýza vnútorného prostredia.....	8
A-1-1 – Základná charakteristika obce Štiavnik.....	8
A-1-2 – Kultúrno-historická charakteristika.....	10
A-1-3 – Charakteristika prírodných podmienok.....	13
A-1-4 – Sociálno-ekonomická charakteristika.....	21
A-1-5 – Demografické východiská.....	21
A-1-6 – Ekonomické a sociálne špecifiká.....	24
A-1-7 – Poskytovanie sociálnych služieb.....	27
A-1-8 – Sociálna infraštruktúra (vybavenosť obce).....	28
A-1-9 – Technická infraštruktúra.....	29
A-1-10 – Ex-post hodnotenie plnenia Strategických rozvojových cieľov predošlého PHSR.....	32
A-2 Analýza vonkajšieho prostredia.....	34
A-2-1 – Identifikácia hlavných vonkajších faktorov rozvoja územia a analýzy vplyvu vonkajšieho prostredia na vývoj v obci.....	34
A-3 Zhodnotenie súčasného stavu.....	36
A-3-2 – SWOT Analýza.....	33



<b>Časť B - Strategická časť</b> .....	<b>47</b>
B-1 Vízia.....	47
B-2 Poslanie.....	47
B-3 Strategické zámery podľa cieľov.....	48
B-3-1 Hlavný cieľ – Zvýšiť kvalitu života občanov.....	48
B-3-2 Hlavný cieľ PHSR ŽSK 2021+.....	48
B-4 Formulácia a návrh stratégie.....	50
<b>Časť C - Programová časť</b> .....	<b>52</b>
<b>Časť D - Realizačná časť</b> .....	<b>64</b>
D-1 - Organizačné zabezpečenie realizácie PHSR obce Štiavnik.....	64
D-1-1 - Komunikačný plán.....	64
D-1-2 - Systém monitorovania a hodnotenia plnenia PHSR.....	66
D-1-3 - Akčný plán.....	66
<b>Časť E - Finančná časť</b> .....	<b>67</b>
E-1 - Finančný plán programu.....	66
E-2 - Indikatívny finančný plán PHSR.....	68
E-3 - Finančný plán podľa program. cieľov a čas. horizontu uskutočnenia.....	68
<b>Záver</b> .....	<b>69</b>
<b>Prílohy PHSR</b> .....	<b>70</b>



## Úvod:

Tento dokument je vypracovaný s cieľom dodržania jednotnej štruktúry pre vypracovanie Programu hospodárskeho a sociálneho rozvoja obce v zmysle Zákona č. 539/2008 Z. z. o podpore regionálneho rozvoja formou metodiky pre prípravu a realizáciu programov hospodárskeho a sociálneho rozvoja (ďalej len „PHSR“), v znení zákonov č. 309/2014 Z. z., 378/2016 Z. z., 58/2018 Z. z., 313/2018 Z. z., 221/2019 Z. z., 134/2020 Z. z., 258/2021 Z. z. PHSR obce je základným dokumentom pre riadenie samosprávy vychádzajúcim z poznania situácie a konkrétnych potrieb občanov, podnikateľov, záujmových skupín a ďalších subjektov v území formuluje svoju predstavu o budúcnosti spolu s činnosťami a projektmi na jej zabezpečenie. PHSR je spracovaný na obdobie 7 rokov, (2023 – 2029), a je výsledkom strategického plánovania.

Dokument PHSR obce Štiavnik je prostriedkom na napĺňanie vízie ďalšieho smerovania obce. V rozhodujúcej miere odzrkadľuje záujmy občanov, vytvára priestor pre riešenie ekonomických, sociálnych, kultúrnych a environmentálnych problémov obce v súlade s ďalšími koncepciami Vyššieho územného celku - Žilinského samosprávneho kraja, (Program hospodárskeho rozvoja a sociálneho rozvoja Žilinského samosprávneho kraja 2021+). PHSR je otvoreným dokumentom zabezpečujúcim kontinuitu rozvoja obce, ktorý sa podľa vopred stanovených pravidiel môže upravovať, dopĺňať a aktualizovať.

Vypracovaný dokument rešpektuje zásady regionálnej politiky vlády Slovenskej republiky a princípy regionálnej politiky Európskej únie. Predstavuje záväzný referenčný dokument, pomocou ktorého sa môže obec uchádzať o finančné prostriedky z európskych a národných verejných fondov podporujúcich komplexný rozvoj založený na princípe trvalej udržateľnosti. PHSR zároveň umožňuje obci koncepčné a plánovité riadenie, spolufinancovanie rozvojových projektov i vlastných investičných aktivít, prípadne aktivít financovaných zo zdrojov súkromných investorov.

PHSR sa chápe ako živý dokument reagujúci na potrebné zmeny zapríčinené vnútornými alebo vonkajšími faktormi, a preto sa predpokladajú aj jeho tvorivé dodatky, inovácie a aktualizácie. Zároveň je však potrebné, aby obec účelovo nezľavovala z rozvojových princíпов a hodnôt a udržala si napĺňanie svojej vízie a stanovených strategických cieľov v čo najširšom meradle.

## Základné princípy tvorby PHSR:

- je založený na kvalitných a overených dátach,
- je výsledkom analýz v troch hlavných oblastiach,
- je v súlade s udržateľným využívaním hodnôt a zdrojov obce Štiavnik.



### Postup tvorby PHSR:

- vedenie obce iniciovalo spracovanie PHSR a zostavenie riadiaceho tímu,
- riadiaci tím spracoval zámer, spôsob a časový horizont spracovania PHSR, (viď. Formulár č. Ú1, Formulár č. Ú2, Formulár č. Ú3, Formulár č. Ú5)
- po prerokovaní v komisiách bol PHSR schválený obecným zastupiteľstvom,
- o spracovávaní a spracovaní PHSR bola verejnosť informovaná formou vyvesenia oznamu na úradnej tabuli a internetovej stránke obce,
- samospráva získala na spracovanie PHSR partnerstvo so súkromným sektorom, (viď. Formulár č. Ú4)
- zhotoviteľom konceptu dokumentu a jeho schválenej podoby je spoločnosť BROS Computing, s.r.o.,
- samospráva ďalej pripraví podklady a zabezpečí spracovanie ex-post hodnotenia predošlého PHSR vrátane hodnotenia finančných aspektov.

### Hlavička dokumentu PHSR:

<b>Názov:</b>	<b>PROGRAM HOSPODÁRSKEHO A SOCIÁLNEHO ROZVOJA OBCE ŠTIAVNIK NA ROKY 2023 - 2029</b>
<b>Územné vymedzenie :</b>	Obec Štiavnik, Okres Bytča, Žilinský samosprávny kraj
<b>Územný plán obce schválený:</b>	Áno VZN 4/2009, Uzn. č. 16/2009 dňa 05.06. 2009
<b>Dátum schválenia PHSR:</b>	25.08. 2023 Uzn. č. 140/2023
<b>Dátum platnosti:</b>	12.09. 2023
<b>Verzia:</b>	1.0
<b>Publikovaný verejne:</b>	31.08. 2023

Formulár č. Ú1

### Zámer spracovania PHSR:

<b>Názov dokumentu</b>	- Program hospodárskeho a sociálneho rozvoja obce Štiavnik na roky 2023 – 2029,
<b>Forma spracovania</b>	- pracovníkmi samosprávy, poslancami obecného zastupiteľstva, členmi komisií, - s pomocou spoločnosti BROS Computing, s.r.o., - zhotoviteľom konceptu dokumentu PHSR,
<b>Riadenie procesu spracovania</b>	- riadiaci tím spracoval zámer, spôsob a časový horizont spracovania PHSR -zoznam subjektov, zapojených do spracovania (členovia pracovných skupín), - zapojenie verejnosti a komunikácia bola realizovaná formou vyvesenia oznamu a dotazníka na úradnej tabuli a webstránke obce,



<b>Obdobie spracovania</b>	<ul style="list-style-type: none"><li>- roky 2023 - 2029</li><li>- harmonogram spracovania: do 31.12.2022 - verzia dokumentu PHSR-1.0</li></ul>
<b>Financovanie spracovania</b>	<ul style="list-style-type: none"><li>- náklady na vlastné aktualizovanie (zhotovenie) konceptu dokumentu spoločnosťou BROS Computing, s.r.o. : 360,- EUR (20 osobohodín).</li><li>- náklady na získanie informačných podkladov - štatistiky, analýzy, prognózy, dotazníky: .....,- EUR</li><li>- náklady na stretnutia pracovných skupín a verejnosti: .....,- EUR</li></ul>

Formulár č. Ú2

### Proces prípravy a tvorby aktualizovaného PHSR:

Obec Štiavnik v roku 2022 spracovala aktualizáciu pôvodného dokumentu PHSR obce na roky 2023 - 2029. Potreba aktualizácie dokumentu je daná nielen končiacim sa časovým úsekom, na ktorý bol pripravený, ale aj končiacim sa programovacím obdobím. Aktualizácia tohto základného dokumentu obce sa týka:

1. Zosúladenia súčasnej legislatívy a z nej vyplývajúcich požiadaviek na tento dokument.
2. Spracovania nových štatistických a faktografických údajov, hospodárskych výsledkov a analýz.
3. Monitorovania dosiahnutia cieľov a plnenia opatrení daných v pôvodnom dokumente.
4. Doplnenia nových zámerov, úloh a aktivít, podľa aktuálnej požiadavky orgánov samosprávy, dotknutých subjektov, občanov a podnikateľských subjektov.
5. Nastavenia financovania nových úloh a určenia zdrojov stanovených na základe analýzy možností európskych, štátnych i obecných finančných nástrojov.

Procesu tvorby a aktualizácie PHSR obce sa zúčastnili odborní pracovníci obce, volení zástupcovia samosprávy a externí konzultanti.

Harmonogram spracovania PHSR												
Termín	I	II	III	IV	V	VI	VII	VIII	IX	X	XI	XII
Úvod												
Analytická časť												
Strategická časť												
Programová časť												
Realizačná časť												
Finančná časť												
Záver												

Formulár č. Ú3



<b>Dohoda o partnerstve</b>	
<b>Názov dokumentu</b>	- Dohoda o partnerstve pri príprave a realizácii PHSR obce Štiavnik
<b>Obdobie platnosti</b>	- 7 rokov ( roky 2023 - 2029)
<b>Predmet dohody</b>	- ciele spolupráce partnerov .....
<b>Účastníci dohody</b>	- zoznam dohodnutých strán - hlavných aktérov ..... .....
<b>Riadenie procesu</b>	- spôsob riadenia procesu spracovania a realizácie PHSR (riadiaci tím, pracovné skupiny, úlohy jednotlivých aktérov a ich komunikácia):  - zoznam subjektov, ktoré budú zapojené do spracovania (budúci členovia pracovných skupín) a realizácie PHSR (garanti jednotlivých opatrení, stále pracovné skupiny a pod.):  - spôsob zapojenia verejnosti a komunikácie s verejnosťou (informovanie, dotazníky/ankety, stretnutia s občanmi).
<b>Financovanie</b>	- zoznam spoločných projektov,  - zoznam podporovaných aktivít.

Formulár č. Ú4

<b>Zoznam analyzovaných koncepčných dokumentov</b>			
<b>Názov dokumentu</b>	<b>Platnosť dokumentu</b>	<b>Úroveň dokumentu</b>	<b>Zdroj</b>
Národná stratégia regionálneho rozvoja SR(NSRR)	2030	národná	<a href="http://www.mindop.sk">www.mindop.sk</a>
Program rozvoja bývania			
Koncepcia rozvoja ...			
Stratégia rozvoja ....			
a pod.			

Formulár č. Ú5



## Časť A - Analytická časť

Analytická časť obsahuje komplexné hodnotenie a analýzu východiskovej situácie obce s väzbami na širšie územie a odhad budúceho vývoja s dôrazom na možné riziká a ohrozenia vo väzbe na existujúce relevantné stratégie a koncepcie a využívanie vnútorného potenciálu územia, jeho limitov a rozvoja územia obce.

### A-1 Analýza vnútorného prostredia

#### A-1-1 – Základná charakteristika obce Štiavnik

Tabuľka č.1 – Základná charakteristika

Kód obce	518018
Názov okresu	Bytča
Názov kraja	Žilinský
Štatút obce	obec
PSČ	013 55
Telefónne smerové číslo	+421 41
Prvá písomná zmienka o obci (rok)	1439
Nadmorská výška obce (m n.m.)	387
Celková výmera územia obce [m <sup>2</sup> ]	5568 89 91
Hustota obyvateľstva na km <sup>2</sup>	71,31

Zdroj: Štatistický úrad SR a Wikipédia

#### A-1-1-1 Samospráva obce

Starosta: Ing. Štefan Vároš

Obecné zastupiteľstvo: 11 poslancov

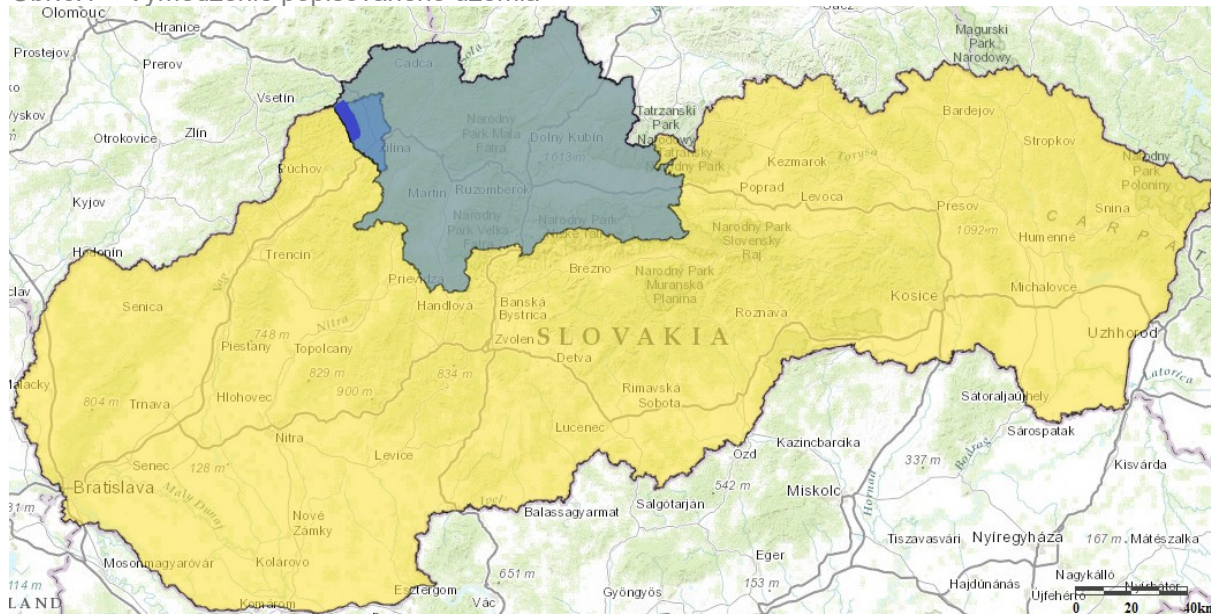
- Dušan Mišejka
- Bc. Jaroslav Kuciak
- Štefan Fajbík
- Katarína Bobříková
- Štefan Bočinec
- Milan Mišutka
- Bc. Jozef Glonek
- Mgr. Mária Belková
- Mgr. Michal Kuciak
- Miroslav Vároš
- Štefan Harvanec





## A-1-1-2 Vymedzenie a charakteristika územia

Obr.č.1 – Vymedzenie popisovaného územia



Obec je administratívne začlenená do okresu Bytča a Žilinského samosprávneho kraja.

Obec sa rozprestiera na území stredného Považia, bližšie vymedzenom Bytčianskou kotlinou a pohorím Javorníky, ktoré predstavujú hlavné horotvorné a reliéfne celky predmetného územia.

Z hľadiska fyzicko-geografického vymedzenia územia obce intravilán obce leží v podhorskej oblasti flyšového pohoria – Javorníkov v brázde otvorenej na juhovýchod. Prirodzenou osou územia je potok Štiavnik, ktorý pramení na východnom svahu Veľkého Javorníka v nadmorskej výške približne 960 m n.m.

Obec Štiavnik sa ťahne pozdĺžnym smerom od centra kotliny na severozápad, teda smerom ku geomorfologickému celku Javorníky, v približne 20° odklone od pomyslenej centrálnej osi kolmej na hociktorú rovnobežku. Reliéf územia je hornato-kopcovitý a členitý, s tvarom podmieneným tokom potoka Štiavnik, jeho perovitou riečnou sieťou a masívom pohoria Javorníkov. Nadmorská výška sa pohybuje v rozmedzí 345 až 1 059 m n.m., pričom kartografickému zameraniu stredu obce sa pripisuje nadmorská výška 387 m n.m.

Nadmorská výška stredu obce: 371 m n.m.

Celková výmera územia obce: 5568 89 91 m<sup>2</sup>.

Zdroj: Register KÚ, (Geografický a kartografický ústav Bratislava – 2022)

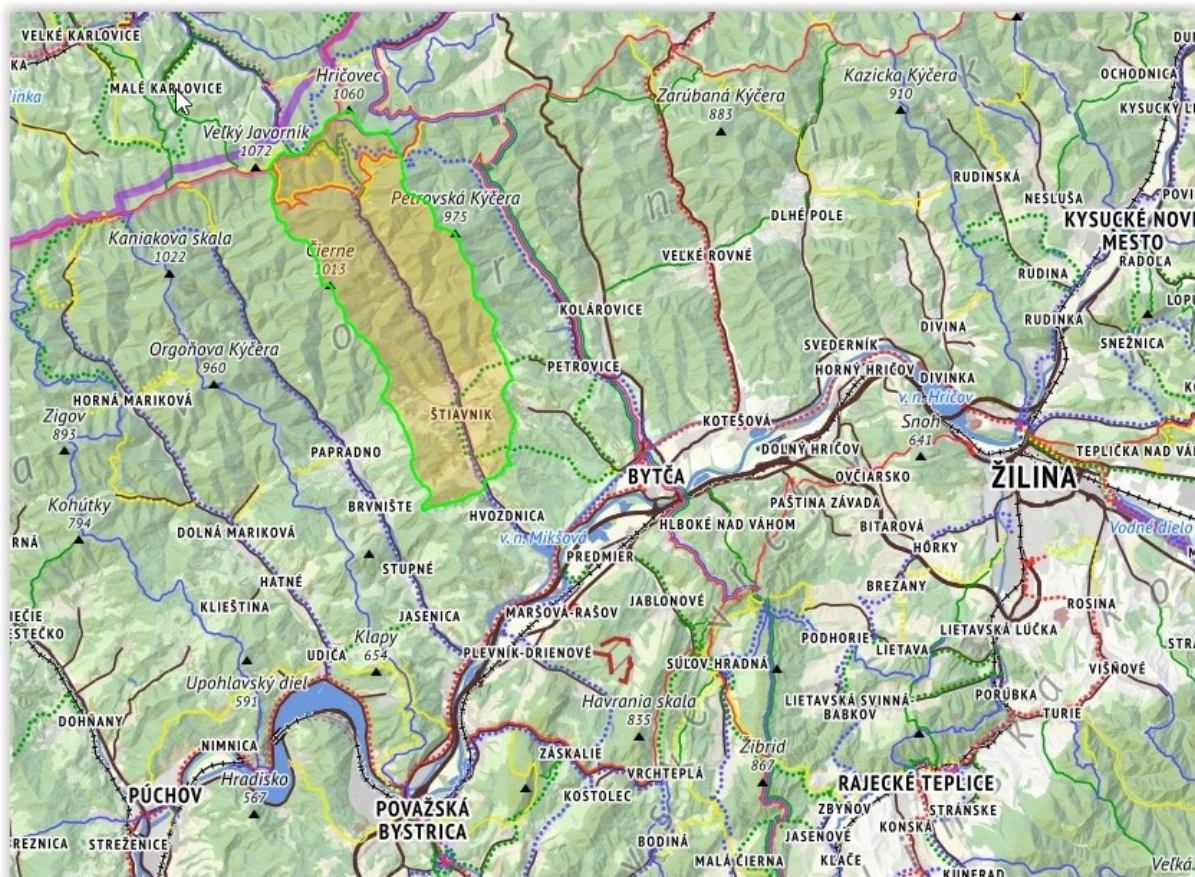
Obec Štiavnik je napojená na nadradenú komunikačnú sústavu (cesta II/507) v správe Žilinského samosprávneho kraja.

Od centier ekonomického rozvoja regionálneho charakteru je obec vzdialená:

- 10 km od Bytče
- 30 km od Žiliny
- 19 km od Považskej Bystrice
- 189 km od Bratislavy



Obr.č.2 - Pohľad na kataster obce Štiavnik na mape



## A-1-2 – Kultúrno-historická charakteristika

### A-1-2-1 Stručná história obce

Bytčianska kotlina bola osídlená okolo 2. – 1. storočia pred n. l. keltským obyvateľstvom. Sídliisko púchovskej skupiny sa zistilo aj v chotári dnešných Petrovíc. Prvé slovanské kmene sa dostali na územie Slovenska v 5. – 6. storočí.

Bytčiansku kotlinu osídlili v priebehu 8. storočia.

Prvým sídelným útvarom na území katastra bola osada „Krebová Lehota“, ktorá sa nachádzala na území dnešného Štiavnik. V listinnej podobe sa spomína už v roku 1339. Existenciu samotnej obce Štiavnik dokumentujú listina z roku 1439. Ide o listinu Albrechta Habsurského, v ktorej je Štiavnik uvedený ako „possessio seu villa Sczewnyk“, čo znamená osídlenú dedinu, pozostávajúcu z viacerých osád. Písomné pramene z tohto obdobia zachytávajú pôvodný majetok patriaci k hradu, ku ktorému patrilo v roku 1439 mestečko Považská Bystrica a šesťnásť dedín, medzi nimi aj Štiavnik.

V čele dediny stál dedičný zákupný richtár – škultét. Organizoval poľnohospodárske i lesné práce a dohliadal na plnenie povinností poddaných voči zemepánovi.



Štiavníckí poddaní sa delili na sedliakov (coloni), ktorí mali v držbe roľnícku usadlosť alebo jej časť a želiarov (inquilini). Želiari vlastnili príbytky a menšie hospodárske objekty, príp. aj kúsok poľa. Postupne sa začala vytvárať spoločensky najnižšia vrstva, podželiari (subinquilini), ktorí nedokázali zhromaždiť prostriedky ani na vybudovanie príbytku. Z podželiarov sa grupovala dedinská chudoba. Zväčša pracovali ako nádenníci a sluhovia na panstve či u bohatších sedliakov.

V roku 1458 odmenil kráľ Matej Korvín verné služby Ladislava Podmanického, keď mu listinou vydanou 15. marca 1458 v Budíne daroval Považskobystrický hrad aj s panstvom. Štiavnik je v listine uvedený ako Chewnyk. Do držby majetkov uviedla Ladislava Nitrianska kapitula listinou z 26. mája 1458. Od tohto dňa Ladislav Podmanický a jeho potomkovia približne sto rokov ovplyvňovali život v dedine. Príslušnosť Štiavnika k Považskobystrickému panstvu potvrdzuje tiež listina Mateja Korvína zo 6. marca 1471 vydaná v Budíne. V súpise majetkov patriacich panstvu je Štiavnik (v orig. Schewnyk) uvedený ako poddanská obec.

V čase keď Štiavnik patril Podmanickým, žilo v jeho chotári aj valaské obyvateľstvo. Prvé správy o Valachoch na Považí pochádzajú z prelomu 15. a 16. storočia. Prichádzali po hrebeňoch hôr a pasúc svoje stáda prenikali do riedko obývaných, ale i do nových, ešte pustých oblastí. Zároveň Valasi doosídľovali usadlosti opustené domácimi obyvateľmi. Toto je spojené s obdobím valašskej kolonizácie severozápadného Slovenska, ktorá sústredene prebiehala v období 14. až 16. storočia.

Rod Podmanických vymrel po meči. Panovník Ferdinand I. predal Považskobystrický hrad spolu s príľahlým panstvom Gašparovi Šerédymu, jeho manželke Anne Méreyovej a ich synovi Jurajovi za 50 000 zlatých. Svedectvom o predaji je text listiny vydané Ferdinandom I. vo Viedni 13. mája 1560. Medzi majetkami sa uvádza i Štiavnik. Gašpar Šerédy ale v roku 1563 zomrel bez potomkov a jeho manželka - vdova sa v roku 1571 vydala za Andreja Balašu. Považskobystrické panstvo prešlo do rúk Balašovcov. Začalo sa viac ako storočné panstvo tohto významného rodu na hrade Bystrica. Nepohodlný hrad svojim novým majiteľom prestával vyhovovať, preto si vybudovali kaštieľ v Orlovom i renesančný kaštieľ v Považskom Podhradí. Považskobystrický hrad pozvoľna chátral.

V 17. storočí sa ľuďom v našej krajine žilo mimoriadne ťažko. Poddaných zbedačovali protihabsburské povstania uhorskej a sedmohradskej šľachty, ktoré sa odohrávali prevažne na území Slovenska. Postrachom zostávali ničivé nájazdy Turkov. Začiatkom 18. storočia došlo k zmenám v držbe považskobystrického hradu a príľahlého panstva. Niektorí členovia rodu Balašovcov sa totiž zapletli do povstania proti Habsburgovcom, preto ich majetky skonfiškovali. Od roku 1701 vlastnili hrad Sapáryovci. Čoskoro nepohodlný hrad opustili a za svoje hlavné sídlo si zvolili pohodlnejší kaštieľ postavený predošlými vlastníkmi hradu. Hrad zostal neobývaný.

V rokoch 1708 – 1710, ešte pred skončením krvavých bojov, postihla severozápadné Slovensko nová pohroma, epidémia moru. Mor šarapatil aj v rokoch 1712 a 1715. V roku 1715 zákon zaviedol v Uhorsku stálu armádu. Šľachta zostala aj naďalej povinná insurekciou, okrem toho sa ale zriadilo pravidelné vojsko. Prostriedky na jeho vydržiavanie poskytovali poddaní. Veľkým bremenom pre obyvateľov Štiavnika bývalo najmä prezimovanie vojska.

Zmenu do života poddaného ľudu priniesla reforma Márie Terézie známa ako urbárska či tereziánska regulácia. Reforma začala v roku 1767 vydaním patentu a vyvrcholila v rokoch 1770 – 1772. Trenčianska stolica schválila a potvrdila nový tereziánsky urbár na generálnej kongregácii 4. júna 1772, hneď potom ho v Štiavniku uviedli do života.



Dekrétom z 2. januára 1773 Mária Terézia dedičné zákupné richtárstvo definitívne zrušila, a to v celej krajine. Práva dedičných zákupných richtárov prešli na obecné úrady, v čele s volenými richtármi.

V reformách svojej matky pokračoval Jozef II. Lepšiu budúcnosť pre poddaných sľuboval jeho patent z roku 1785, ktorým zrušil v našej krajine nevoľníctvo. Poddanský vzťah Štiavniku k považskobystrickému panstvu síce pretrvával, poddaní ale prestali byť osobne závislí od svojho zemepána. Hoci naďalej plnili urbárske povinnosti a odvádzali predpísané dávky, skončila ich pripútanosť k pôde. Po splnení urbárskych povinností mohli opustiť urbársku usadlosť.

Revolúcia na jar roku 1848 otriasla základmi feudalizmu, keď v marci toho istého roku vyhlásil uhorský snem zrušenie poddanstva a formálne zrovnoprávnil všetkých občanov.

Zdroj: Webstránka obce Štiavnik a PHSR obce na r. 2016 – 2022

### A-1-2-2 Symboly obce

Erb, pečať a vlajka tvoria trojicu základných symbolov obce. Na tvorbu každého z nich sa vzťahujú osobitné heraldické (náuka o erboch), vexilologické (náuka o vlajkách) a sigilografické (náuka o pečatiach) zákonitosti, pravidlá a zvyklosti.

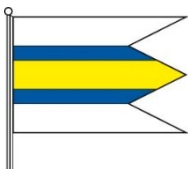
S ohľadom na heraldické pravidlá erbovej tvorby, podľa ktorých je potrebné v erbe klásť kov na farbu, či farbu na kov, je vzhľadom na obsahovú náplň erbu najvhodnejšie sfarbenie modrý štít strieborný jednorožec v zlatej zbroji, pažiť zlatá, členená modrými šikmými niťami (čo je heraldický výraz pre úzke pruhy). V zmysle heraldickej konvencie je možné zlatú podľa potreby zamieňať aj žltou a strieborná bielou, pričom sa však bude vždy popisovať ako zlatá a strieborná.



**erb**

V modrom štíte ponad zlaté, modrými šikmými niťami členená pažiť je skáčuci strieborný jednorožec v zlatej zbroji.

Erb je zapísaný v Heraldickom registri Slovenskej republiky.



**vlajka**

Vlajka pozostáva z piatich pozdĺžnych pruhov vo farbách bielej (2/8), modrej(2/8), žltej(2/8), modrej(2/8) a bielej(2/8).

Vlajka má pomer strán 2:3 a ukončená je tromi cípmi, teda dvomi zástrihmi, siahajúcimi do tretiny jej listu.

### pečať



Pečať je okrúhla, uprostred s obecným symbolom a kruhopolisom  
OBEC ŠTIAVNIK. Pečať má priemer 35 mm, čo je v súlade s domácimi  
zvyklosťami a predpismi o používaní pečatí s obecnými symbolmi.

## A-1-3 – Charakteristika prírodných podmienok

### A-1-3-1 – Geografické východiská

Obec Štiavnik leží v oblasti stredného Považia, bližšie vymedzenom Bytčianskou kotlinou a pohorím Javorníky, ktoré predstavujú hlavné horotvorné a reliéfne celky predmetného územia.

Z hľadiska geografického vymedzenia územia obce intravilán obce leží v podhorskej oblasti flyšového pohoria – Javorníkov v brázde otvorenej na juhovýchod.

Obec Štiavnik sa tiahne pozdĺžnym smerom od centra kotliny na severozápad, t.j. smerom ku geomorfologickému celku Javorníky. Reliéf územia je hornato-kopcovitý a členitý, s tvarom podmieneným tokom potoka Štiavnik, jeho perovitou riečnou sieťou a masívom pohoria Javorníkov.

Obec patrí do euroregiónu BESKYDY, ktorý združuje obce a mesta poľského, českého a slovenského pohraničia. Euroregión sa rozprestiera na trasách dvoch transeurópskych koridorov spájajúcich sever juh a východ – západ, nielen strednej Európy. Celková rozloha tohto euroregiónu presahuje 3 900 km<sup>2</sup>, pričom poskytuje domov viac ako 780-tisíc obyvateľov, rozptýlených v 14-tich mestách a 119-tich obciach.

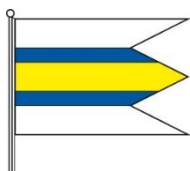
Z hľadiska územného a správneho usporiadania Slovenskej republiky, obec Štiavnik je zaradená do okresu Bytča v Žilinskom samosprávnom kraji.

Hustota zaľudnenia k 31.12.2022 dosahovala 71,31 obyvateľa na km<sup>2</sup>. Väčšina obyvateľstva sa koncentruje na juh a juhovýchod katastra, pričom najhustejšie je zastavaný stred intravilánu.

Ide o obec podhorského charakteru. Rozloha KÚ Štiavnik, 5568 89 91 m<sup>2</sup>, zaokrúhlene 5569ha v nasledovnom zložení:

Tabuľka č.2 – Výmery podľa druhu pôdy:

<b>Celková výmera územia obce (ha)</b>	<b>5569</b>	<b>100,00%</b>
<b>Poľnohospodárska pôda - spolu (m<sup>2</sup>)</b>	<b>1552</b>	<b>27,87%</b>
Poľnohospodárska pôda - orná pôda	485	8,71%
Poľnohospodárska pôda - chmeľnica	0	0,00%
Poľnohospodárska pôda - vinica	0	0,00%
Poľnohospodárska pôda - záhrada	54	0,97%
Poľnohospodárska pôda - ovocný sad	0	0,00%
Poľnohospodárska pôda - trvalý trávny porast	1013	18,19%
<b>Nepoľnohospodárska pôda – spolu (m<sup>2</sup>)</b>	<b>4017</b>	<b>72,13%</b>
Nepoľnohospodárska pôda - lesný pozemok	3772	67,73%
Nepoľnohospodárska pôda - vodná plocha	42	0,75%
Nepoľnohospodárska pôda - zastavaná plocha	88	1,58%
Nepoľnohospodárska pôda - ostatná plocha	115	2,07%





## A-1-3-2 – Geomorfológia

### Geomorfologické pomery

Podľa geomorfologického členenia Slovenska zaraďujeme dotknuté územie nasledovne  
(Atlas krajiny SR 2002):

Sústava:	Alpsko-himalájska
pod sústava:	Karpaty
provincia:	Západné Karpaty
subprovincia:	Vnútorne Západné Karpaty
celok:	Považské podolie
podcelok:	Bytčianska kotlina

Bytčianska kotlina je podcelkom a najsevernejším výbežkom Považského podolia. Zo severozápadu ju obklopuje pohorie Javorníky s oválnymi kopcami, z ktorých do danej kotliny ústia úzke doliny. Z juhovýchodu ju ohraničujú Strážovské vrchy s gigantickými Súľovskými skalami. Na severovýchode susedí so Žilinskou kotlinou. Jej výplň tvoria flyšové horniny, z ktorých vystupujú ostrovy odkrytých druhohorných sedimentov. Vnútro kotliny vyplňa naplaveninová niva, v ktorej si Váh vytváral svoje koryto a miestami sa nad ňou dvíhajú riečne terasy, ktoré vznikli postupne výmoľovou činnosťou rieky Váh a jeho prítokov. Územím okresu Bytča sa tiahne pozdĺž stredného toku rieky Váh. Má pretiahly tvar v šírke asi 2 – 3 km a na rozdiel od väčšiny kotlin na Slovensku má erózný pôvod. Reliéf je tvorený prevažne rovinami a pahorkatinami, v oblasti Javorníkov, či Súľovských vrchov prechádza do vrchovín a hornatín

(Zdroj: Korec, 1997)

Územie Bytčianskej kotliny sa nachádza v nadmorských výškach asi od 300 m n. m. do 700 m n. m. Charakteristickými typmi reliéfu sú roviny, nachádzajúce sa prevažne v okolí samotného mesta Bytča a urbanizovaných častí, ploché a členité pahorkatiny, ktoré zaberajú väčšiu časť územia a v okrajových častiach sa tu nachádzajú i ploché a členité vrchoviny

(Zdroj: Slotíková, 2010)

V rámci členenia podľa absolútnej výškovej členitosti patria Javorníky do stredných vysočín a podľa relatívnej výškovej členitosti patria medzi nižšie vrchoviny, ktoré sú lokalizované hlavne na mäkkších ílovcoch, potom aj vyššie vrchoviny a nižšie hornatiny, ktoré sa viažu na vypreparované paleogénne pieskovce. Súčasný reliéf povrchu územia rozčlenený na riečne doliny, chrby a iné tvary je výsledkom geologických a geomorfologických síl a procesov pôsobiacich od mladších treťohôr. Pri jeho formovaní sa do značnej miery uplatňovala odolnosť flyšových hornín. Pre tento celok je charakteristická inverzia reliéfu, čiže pôvodne antiklinálne ílovce, ktoré boli vyvýšené sú v súčasnosti znížené a majú charakter synklinál. Na tvrdšie pieskovcové vrstvy sa viažu výraznejšie vyvýšeniny a strmé svahy. Na ílovcové vrstvy sa viažu zníženiny, sedlá, kotliny. Riečna sieť sa tiež väčšinou viaže na ílovcové vrstvy, ktoré sú mäkkšie. Na severe na Javorníky nadväzuje Turzovská vrchovina, na východe hraničia s Kysuckými Beskydami a Kysuckou vrchovinou a z juhovýchodu prevažne so



Žilinskou kotlinou. Najvyšším bodom pohoria je Veľký Javorník - 1 071 m n. m. (okres Čadca).

Súľovské vrchy, ako celok v severozápadnej časti Fatransko-tatranskej oblasti, zo severu a západu ohraničujú Javorníky a Považské podolie, na juhu a východe Žilinská kotlina. Celé územie je bohaté na bralné útvary, doliny a drobné vnútrohorské kotliny. Vrchy sú rozdelené na tri podcelky: Skalky, Súľovské skaly a Manínska vrchovina. Do územia okresu Bytča zasahuje Manínska vrchovina, na ktorú južným smerom nadväzujú Súľovské skaly. Horninovým základom Súľovských skál je zväčša charakteristický treťohorný (konkrétne eocénný) karbonátový zlepenec (s klastami starších rozrušených vápencov a dolomitov) tvoriaci súčasť borovského súvrstvia centrálnohokarpatského paleogénu. Zlepence sú nedokonale vrstevnaté, čo naznačuje že vznikali v dynamickom prostredí, pravdepodobne priamo pod vápencovými útesmi vtedajšieho mora. Podložie tvoria staršie druhohorné dolomity a slienito-bridličnaté súvrstvia. Terén bol v priebehu neogénu zvrásnený, pričom sa vytvorili početné antiklinály a synklinály. S postupom času sa potom prejavil jav označovaný ako inverzia reliéfu, kedy rozpraskané horniny v osovej časti antiklinály podľahli erózii skôr ako synklinálna časť, preto pozostatky synklinály budujú dnes vyššie časti územia ako kedysi vyššie položené antiklinály. Ide o relatívne malú plochu územia s vysokou koncentráciou geomorfologických tvarov ako poskladané skalné veže, strmé bralá, ihly, okná, homole.

Prírodný potenciál obce Štiavnik tvoria prevažne pohoria Javorníky (z geologického a geomorfologického hľadiska). Južná časť katastra obce je pahorkatina prechádzajúca do vrchoviny až hornatiny ústrednej časti pohoria. Prevládajú hnedé lesné pôdy. Odlesnené je len okolie obce a osád. Vrchná časť Javorníkov je budovaná mocnými tzv. flyšovými horninami, ktoré pozostávajú z pevných rôzne veľkých pieskovcov premiešaných s hlinitými až ílovo-hlinitými materiálmi.

### A-1-3-3 – Klimatické pomery

Územie obce (okres Bytča) sa zaraďuje z hľadiska Končekovej klimatickej klasifikácie do teplej, mierne teplej aj chladnej klimatickej oblasti, pričom viac než 51 % územia spadá do mierne teplej oblasti so štyrmi okrskami. Do týchto okrskov patria Súľovské vrchy či Nízke Javorníky. Vysoké Javorníky už patria do chladnej klimatickej oblasti s mierne chladným okrskom, pričom chladná oblasť tvorí približne 34 % územia. Do teplej oblasti patrí Bytčianska kotlina a tvorí takmer 15 % rozlohy okresu Bytča.

Tabuľka č.3 – Klimatické charakteristiky

Okrskok	Charakteristika okrsku	Klimatické charakteristiky
Teplá oblasť (T) - priemerne 50 a viac letných dní (LD) za rok (s denným maximom teploty vzduchu $\geq 25^{\circ}\text{C}$ )		
T8	teplý, vlhký, s miernou zimou	január $> -3^{\circ}\text{C}$
Mierne tepla oblasť (M) - priemerne menej ako 50 letných dní (LD) za rok (s denným maximom teploty vzduchu $\geq 25^{\circ}\text{C}$ ) júlový priemer teploty vzduchu $\geq 16^{\circ}\text{C}$		
M4	mierne teplý, vlhký, s miernou zimou, pahorkatinový až rovinový	január $> -3^{\circ}\text{C}$ , júl $\geq 16^{\circ}\text{C}$ , LD $< 50$
M5	mierne teplý, vlhký, s chladnou až studenou zimou, dolinový/kotlinový	január $\leq -3^{\circ}\text{C}$ , júl $\geq 16^{\circ}\text{C}$ , LD $< 50$
M6	mierne teplý, vlhký, vrchovinový	júl $\geq 16^{\circ}\text{C}$ , LD $< 50$
M7	mierne teplý, veľmi vlhký, vrchovinový	júl $\geq 16^{\circ}\text{C}$ , LD $< 50$
Chladná oblasť (C) - júlový priemer teploty vzduchu $< 16^{\circ}\text{C}$ , všetky 3 okrsky sú veľmi vlhké		
C1	mierne chladný	júl $\geq 12^{\circ}\text{C}$ až $< 16^{\circ}\text{C}$

(Zdroj: Konček: Klimatický Atlas Slovenska, 2015)



Z klimatického hľadiska hospodárske územie spadá do mierne chladnej až chladnej oblasti. Súčet denných teplôt činí za rok 6,5° – 7° C, priemerný dátum prvých mrazov je v období 1.-11.10. a posledných 11.-25.5.

Tabuľka č.4 – Klimatická charakteristika obce Štiavnik

Sledovaný ukazovateľ	Namerané hodnoty v častiach obce Štiavnik	
	Vrchovinná časť	Hornatinná časť
priemerná januárová teplota	-4 - -6°C	-5 - -6,5°C
priemerná júlová teplota	16 - 17 °C	13,5 - 16 °C
počet letných dní v roku	30 - 40	10 - 30
počet mrazových dní v roku	80 - 100	100 - 120
priemerný ročný úhrn zrážok	800 - 900 mm	800 - 1100 mm
trvanie obdobia so snehovou pokrývkou	120 - 140 dní	140 - 160 dní
maximum snehovej pokrývky	25 - 50 cm	75 - 100 cm
priemerný relatívny slnečný svit/rok	42 - 44 %	42 - 44 %
trvanie vykurovacieho obdobia	220 - 240 dní	240 - 280 dní

Zdroj: Slovenský hydrometeorologický ústav.

### Vlhkostné a zrážkové pomery

Priemerná relatívna vlhkosť vzduchu v území je 76-78 %, pričom najväčšia je v zime (80-85 %), najmenšia v lete a na jar (70 - 75 %), závisí však od nadmorskej výšky (hodnota vlhkosti s nadmorskou výškou rastie a naopak, tlak vzduchu s výškou klesá – priemerný tlak vzduchu je 7,5-7,7 hPa).

Priemerný ročný úhrn zrážok sa v posudzovanom území pohybuje od cca 700 do 1260 mm. Najviac zrážok spadne v mesiacoch jún - júl, najmenej v mesiacoch január - február.

Snehová pokrývka leží v území priemerne 90 - 110 dní do roka. Priemerná maximálna výška snehovej pokrývky je 40-80 cm.

Priemerná hĺbka premrzania pôdy je 1,35m.

### Veterné pomery

Priemerná ročná rýchlosť vetra je v okrese Bytča najnižšia v nižších polohách. S rastúcou nadmorskou výškou rýchlosť vetra stúpa. Rýchlosti sa tu pohybujú od najnižších 2,4 m.s-1 po 5,1 m.s-1.

Priemerná ročná oblačnosť sa na území okresu príliš nemení a pohybuje sa v rozsahu od 63,5 % v najnižších polohách až po 66,7 % vo Vysokých Javorníkoch. Priemerný ročný počet jasných dní sa pohybuje v rozsahu 38 až 43 dní. Priemerný ročný počet zamračených dní sa pohybuje od 137 do 152 dní

(Zdroj: SHMÚ)





## A-1-3-4 – Hydrologické pomery

### Podzemné vody

V čiastkovom povodí Váhu je vymedzených 39 útvarov podzemných vôd. Z toho 3 útvary podzemných vôd v kvartérnych sedimentoch, 24 útvarov podzemných vôd v predkvartérnych horninách a 12 útvarov geotermálnych vôd.

Do územia okresu Bytča zasahujú nasledovné útvary podzemných vôd:

- Medzi zrnové podzemné vody kvartérnych náplavov dolného toku Váhu a jeho prítokov.
- Puklinové podzemné vody západnej časti flyšového pásma a Podtatranskej skupiny.

Podľa mapy Hlavných hydrogeologických regiónov (Atlas krajiny Slovenskej republiky, 2002), v ktorej je definovaný aj typ priepustnosti, územie okresu radíme k týmto hydrogeologickým regiónom s príslušným typom priepustnosti:

- paleogén a kvartér časti Žilinskej kotliny a východného okraja Súľovských vrchov,
- kvartér Bytčianskej kotliny – medzizrnová,
- paleogén a kvartér povodia Kysuce – medzizrnová,
- paleogén a mezozoikum bradlového pásma Javorníkov a severovýchodná časť Bielych Karpát – puklinová,
- paleogén a mezozoikum bradlového pásma Súľovských vrchov a Podmanínskej pahorkatiny – puklinová,
- mezozoikum severnej časti Strážovských vrchov - krasová a krasovo-puklinová.

(Zdroj: Atlas krajiny SR 2002)

Hydrologické zaradenie územia spadá do povodia Váhu, pričom je odvodňované potokom Štiavnik s mnohými prítokmi bystrinného charakteru, z ktorých najväčšie sú Široký potok, Jastrabie a Malinové. Štiavnik je 18,6 km dlhý pravostranný prítok Váhu, ktorý pramení vo Vysokých Javorníkoch vo výške okolo 950 m. n. m.

Prevažná časť územia patrí do vrchovinnno-nízinnej oblasti s dažďovo-snehovým režimom odtoku s akumuláciou v decembri až februári a vysokou vodnosťou v marci a apríli, s najvyšším priemerným mesačným prietokom v marci a apríli a s najnižším priemerným mesačným prietokom v septembri. Vzhľadom k tomu, že hranica katastrálneho územia obce sa z oboch strán takmer presne kryje s rozvodnicou, v analyzovanom území má potok Štiavnik plochu povodia zodpovedajúcu rozlohe tohto územia.

V katastri obce Štiavnik sa vďaka typickému flyšovému uloženiu hornín nevyskytujú minerálne ani termálne vody. Zrážková voda nepreniká do dostatočnej hĺbky na to, aby sa oteplila alebo aby bola obohatená o minerálne látky.

Tabuľka č.5 – Základné hydrologické údaje potoka Štiavnik

ukazovateľ	namerané hodnoty
Plocha povodia	63,19 km <sup>2</sup>
Priemerné zrážky	887 mm



Priemerný odtok	484 mm
Odtokový súčiniteľ	0,55
Priemerný špecifický odtok	15,35 l/s.km <sup>2</sup>
Priemerný prietok	097 m <sup>3</sup> /s

Zdroj: PHSR obce Štiavnik na r. 2026 - 2022

### A-1-3-5 – Pôdne pomery

Pôda sa právom označuje za zrkadlo krajiny. Prvotne reflektuje geologické zloženie a postupne smerom zdola nahor určuje výskyt a akosť jednotlivých prvkov prostredia. Podobne ako to je v prípade geologického podložia aj výskyt pôdných druhov a typov v skúmanej oblasti je veľmi pestrý, vzhľadom na tak malé územie.

### Pôdne druhy (zrnitosti)

Charakteristika pôdnej zrnitosti a znej vyplývajúce rozdelenie pôdných druhov je založené na identifikácii percentuálneho obsahu jednotlivých zrnitostných frakcií jemnozeme, skeletu, a organických látok. Podrobnejšia klasifikácia pôd prihliada na charakter a veľkosť zrnitostných častíc, zastúpenie jednotlivých frakcií jemnozeme ako aj na obsah v nej zastúpených organických a minerálnych látok.

Pre model výpočtu stanovenia pôdných druhov na základe obsahu zrnitostných frakcií bola ako podklad použitá Nováková klasifikácia zrnitosti zemín a z nej vyplývajúca schéma textúrneho trojuholníka. Hraničné hodnoty percentuálneho obsahu piesku, prachu a ílu pre jednotlivé pôdne druhy poskytli vstupné hodnoty na klasifikáciu pôdných typov do 12 kategórií.

Z pôdných druhov sa tu nachádzajú:

- hlinito-piesčitá
- piesčito-hlinitá
- hlinitá
- prachovito-hlinitá
- piesčito-ílovito-hlinitá
- ílovito-hlinitá
- prachovito-ílovito-hlinitá

Stredne a menej produktívna orná pôda je vhodná na pestovanie plodín. Na miernejších svahoch sú pôdy hlbšie (do 50cm), na strmších svahoch (20-30cm).

### A-1-3-6 – Rastlinstvo a živočíšstvo

Zloženie flóry a fauny riešeného územia je výsledkom pôsobenia zložitého komplexu prírodných činiteľov a zásahov človeka. Vzhľadom na konfiguráciu terénu, na pomerne vysokú výškovú zonálnosť a expozíciu, v kontexte s lokálnymi podmienkami, je tak súčasná flóra aj fauna výrazne rôznorodá.



## Fytogeografické členenie

Územie katastra obce Štiavnik môžeme podľa fytogeografického členenia Slovenska (Zdroj: Futák, 1966, 1984) zaradiť do oblasti západokarpatskej flóry (Carpaticum occidentale), Menšia južná časť spadá do obvodu predkarpatskej flóry (Praecarpaticum) s okresom Strážovské a Súľovské vrchy. Severnú časť radíme do obvodu západobeskydskej flóry (Eucarpaticum) s okresom Západobeskydské Karpaty.

Potenciálna prirodzená vegetácia na skúmanom území sa mení v nadväznosti na ostatné abiotické zložky charakteristické pre dané miesto.

## Rastlinstvo

Špecifické črty rastlinstva tohto územia sú dané hlavne geologickým podkladom, klimatickými podmienkami a nadmorskou výškou.

Pestrosť vegetácie skúmaného územia vyjadruje široká škála mapovacích jednotiek spoločenstiev potenciálnej vegetácie. Potenciálna vegetácia je taká prirodzená vegetácia, ktorá by sa za prírodných podmienok danej lokality (biotopu), vyvinula, keby vplyv ľudskej činnosti ihneď prestal.

(Zdroj: Michalko a kol., 1986)

Podľa potenciálnej vegetácie sa v území vyskytujú:

- zmiešané listnaté lesy
- jedľové a smrekové lesy
- dubovo – hrabové lesy karpatské
- lužné lesy podhorské a horské

Reálna vegetácia územia je tvorená prirodzenými, polo prirodzenými i antropicky ovplyvnenými lesnými porastmi. Veľká časť územia je tvorená sekundárnymi spoločenstvami lúk a polo intenzívne i extenzívne využívaných pasienkov, trávne -bylinnými spoločenstvami, spoločenstvami skalných biotopov, brehovými porastmi tokov, záhradami, poliami a samotným intravilánom.

Výskyt invázných druhov:

Na území obce je predpoklad malého výskytu invázných druhov rastlín, (niektoré z nich sa pestujú aj v záhradách): *Heracleum mantegazzianum* (boľševník obrovský), *Solidago canadensis* (zlatobyľ kanadská). K nim na niektorých stanovištiach pristupujú druhy expanzívne, ako *Artemisia vulgaris* (palina pravá), *Tanacetum vulgare* (vratič obyčajný), *Cirsium arvense* (pichliač roľný) a iné.

## Živočíšstvo

Súčasnú druhovú zložku živočíšstva skúmaného územia vychádza z geografickej polohy a prírodných podmienok, ako aj z jeho vegetačných podmienok.

Živočíšstvo sa tu vyznačuje pestrosťou a rozšírením viacerých zoogeografických prvkov. Zastúpených je viacero druhov živočíšnych spoločenstiev s dominanciou zoocenózy lúk a pasienkov, lužných a ihličnatých lesov.

Na lúkach, lesných porastoch a v konároch stromov v okolí žije veľké množstvo živočíchov. Z bezstavovcov sú to rôzne druhy hmyzu (mravce, čmeliaky, osy, lienky).

Zoocenózy lesov poskytujú ideálne útočisko pre pestrú skupinu vtákov – vrabec poľný, drozd



obyčajný, ďateľ čierny, sýkorka hôrna a sýkorka uhliarka, vodnár potočný, stehlík obyčajný, brehlík lesný, jastrab a myšiak hôrny, sova, lastovička obyčajná.

Z cicavcov sa tu v ostatných rokoch trvalo vyskytuje medveď hnedý a sporadicky aj rys ostrovid, mačka divá či vlk. Spomedzi drobných zemných cicavcov treba vyzdvihnúť piskora vrchovského.

### **A-1-3-7 – Životné prostredie**

#### **Chránené lokality**

Veľká časť územia obce leží v CHKO Kysuce, ktorá sa vyznačuje väčšou alebo menšou variabilitou prírodných a antropogénnych javov, čo závisí od tunajších geologických, geomorfologických a iných pomerov. Celé chránené územie charakterizuje značná pestrosť prírodných hodnôt, ale aj rôznorodé spôsoby jeho hospodárskeho využitia. Jej prítomnosť a potreba zvýšenej ochrany územia ovplyvňuje zákonite aj spoločensko-hospodársku činnosť v obci, ktorá sa prejavuje hlavne v možnosti zakladania len ekologicky nezávadných prevádzok a obmedzených možnostiach hospodárskeho využívania okolitých lesných porastov, vodných tokov a okolitej pôdy.

#### **Zdroje znečistenia ovzdušia**

Ovzdušie je zaťažené len minimálnym znečistením, hraničné hodnoty koncentrácie znečisťujúcich látok v ovzduší neboli prekročené. Katastrálne územie vykazuje veľmi vysoký koeficient ekologickej kvality, ktorý vyjadruje podiel ekologicky pozitívne hodnotených, respektíve stabilných plôch k celkovej ploche katastrálneho územia. Priemerné ročné koncentrácie tuhých znečisťujúcich látok sú menšie ako 20 µg/m<sup>3</sup>, priemerné ročné koncentrácie NO<sub>2</sub> sú menšie ako 10 µg/m<sup>3</sup>, priemerná ročná koncentrácia CO v ovzduší je menej ako 600 µg/m<sup>3</sup>, priemerná ročná koncentrácia olova je menšia ako 0,02 µg/m<sup>3</sup>.

Za zdroj znečistenia ovzdušia sa v prípade riešeného územia podľa Národného emisného inventarizačného systému (zahŕňajúceho veľké a stredné zdroje znečistenia) môžu považovať priemyselné centrá: Púchov, Považská Bystrica, Bytča a Žilina, kde sú hlavnými zdrojmi znečistenia teplárne, gumárenský, chemický a papierenský priemysel, tiež regionálne skládky komunálneho odpadu. Toto znečisťovanie dopĺňajú zdroje znečistenia z priemyselných oblastí Ostravska (CZ) a Katovic (PL). Aj keď tento stav je priaznivý z titulu prevládajúcich západných a severozápadných vetrov a čiastočného zvetrania vytváraného konfiguráciou terénu.

Obec je z väčšej časti zásobovaná teplom zo zdrojov na tuhé palivo (drevo, uhlie, koks), čo má za následok nepriaznivý ekologický dopad na stav ovzdušia v samotnej obci a najbližšom okolí najmä v zimnom období a v čase inverzií. Vo vykurovacom období preto môže prechodne dôjsť k zvýšeniu znečistenia v závislosti od spôsobu kúrenia v neplynofikovaných obydliach. Znečistenie však značne závisí od rozptylových podmienok a samotných meteorologických predpokladov (slabá veternosť, inverzie, hmly, nízka oblačnosť).

#### **Zdroje znečistenia povrchových a podzemných vôd**

Územie obce sa nachádza v chránenej vodohospodárskej oblasti, pričom úsek potoka pretekajúci riedko zaľudnenou časťou územia patrí do povodia vodárenských tokov. Tieto chránené územia sú definované zákonom 364/2004 Z.z. o vodách v znení zákona č. 384/2009 Z.z. Vzhľadom na čiastočnú príslušnosť obce do CHKO Kysuce sa na jej území nenachádzajú žiadne významné zdroje znečistenia vôd. Existujú tu však lokálne zdroje



znečistenia, medzi ktoré zaraďujeme splašky z poľnohospodárskych a priemyselných areálov, komunikácií a priesaky zo žúmp miestneho obyvateľstva.

Celkovo z hľadiska environmentálneho porovnania regiónov Slovenska je stav povrchových vôd v regióne obce hodnotený ako dobrý, ekologický stav/ potenciál v horných častiach tokov ako veľmi dobrý, v nižších častiach pri prietoku zastavanými územiami ako dobrý.

### **Zaťaženie komunálnym odpadom**

Obec disponuje vozidlom s hydraulickou rukou a smetiarske auto na komunálny odpad. Každá domácnosť má k dispozícii vlastnú nádobu na komunálny odpad. V obci je tiež rovnomerne rozmiestnených približne 50 zberných nádob na separovaný odpad s protipožiarnym zabezpečením pri plastoch a papieri a navyše 4 veľké kontajnery (8 m<sup>3</sup>) na plasty. Konečná separácia odpadov z nádob určených na separovaný odpad sa vykonáva na dotriedňovacej linke nachádzajúcej sa v areáli zberného dvora. Všetky uvedené opatrenia pozitívne podporujú ekologizáciu územia.

Prepočet vyprodukovaného množstva odpadu na počet obyvateľov vykazuje dlhodobý pokles tvorby komunálneho odpadu s nárastom množstva separovaného odpadu a skokovitý pokles množstva odpadu po prechode na populnicový systém maloobjemových popolníc.

### **A-1-4 – Sociálno-ekonomická charakteristika**

Ekonomickú oblasť v obci Štiavnik determinuje nielen rozpočet obce, rozsah vlastných príjmov, ale aj schopnosť čerpať prostriedky z iných zdrojov – štátnych a európskych. Zahŕňa ekonomickú aktivitu obyvateľstva v produktívnom veku i podnikateľskú činnosť právnických a fyzických osôb na území obce. Ekonomiku obce a jej stav ovplyvňuje úroveň riadenia samosprávnych orgánov, ktoré podporujú podnikanie a zamestnanosť a celkový hospodársky rast, i aktuálny model regionálnej politiky vyššieho územného celku. Sociálna charakteristika obce sa odvíja od sociálnej politiky štátu a regiónu, od štruktúry obyvateľstva, demografického vývoja, úrovne zamestnanosti a pracovných príležitostí v obci i v širšom okolí. Od toho závisí aj úroveň sociálnej odkázanosti niektorých skupín obyvateľstva. Sociálnu situáciu v obci koriguje výkon originálnych kompetencií miestnej samosprávy.

### **A-1-5 – Demografické východiská**

Obyvateľstvo nemožno považovať za statický element, naopak, vyznačuje sa dynamikou jeho počtu, štruktúry priestorového rozloženia a ďalších znakov. Na regionálnej úrovni vystupujú s dynamikou obyvateľstva otázky, ako je zabezpečenie požadovaného množstva pracovných miest, formovania sociálnej štruktúry.

Vývoj a súčasný stav obyvateľstva je výsledkom prirodzeného a mechanického (migračného) pohybu. Podľa sčítania obyvateľov v roku 2021 mala Slovenská republika k 30.6.2021 5 449 652 obyvateľov, čo predstavovalo 111,4 obyvateľov na km<sup>2</sup>. V obci Štiavnik žije v súčasnosti 1652 obyvateľov, čo predstavuje hustotu osídlenia 50,77 obyvateľa / km<sup>2</sup> katastrálneho územia.

(Zdroj: ŠÚSR k 31.12.2022).



Obyvateľstvo obce Štiavnik podobne ako jeho počet obyvateľov sa v priebehu času menilo. Vplyv na vývoj počtu obyvateľov mali v minulom storočí obe svetové vojny, kedy počet obyvateľov podobne ako v ostatných obciach Slovenska i strednej Európy klesol. Pre ďalší rozvoj obce okrem ekonomických a sociálnych rozvojových predpokladov sú dôležité pozitívne demografické ukazovatele. Vývoj obyvateľstva je podmienený prirodzeným úbytkom a migráciou obyvateľstva za prácou do mesta. Za posledné obdobie počet obyvateľstva rastie - čo ukazuje i nasledujúca tabuľka a graf.

Tabuľka č.6 - Vývoj počtu obyvateľov – tabuľka

	2016	2017	2018	2019	2020	2021	2022
Počet obyvateľov	4042	4064	4043	4019	4034	3974	3971
Prírastok / úbytok		22	-21	-24	15	-60	-3

(k 31.12.2022, zdroj: <https://datacube.statistics.sk>)

Graf č.1 - Vývoj počtu obyvateľov



(k 31.12.2022, zdroj: <https://datacube.statistics.sk>)

Tabuľka č. 7 - Počet a priemerný vek obyvateľov k 31.12. 2022

Kategória	Počet obyvateľov	%
<b>Deti mladšie ako 15 rokov</b>	<b>695</b>	<b>17,5</b>
chlapci	351	8,8
dievčatá	344	8,7
<b>Občania starší ako 15 rokov</b>	<b>3276</b>	<b>82,5</b>
muži	1620	40,8
ženy	1656	41,7



<b>Obyvatelia na trvalom pobyte</b>	<b>3971</b>	<b>100</b>
muži	1971	49,6
ženy	2000	50,4

(k 31.12.2022, zdroj: <https://datacube.statistics.sk>)

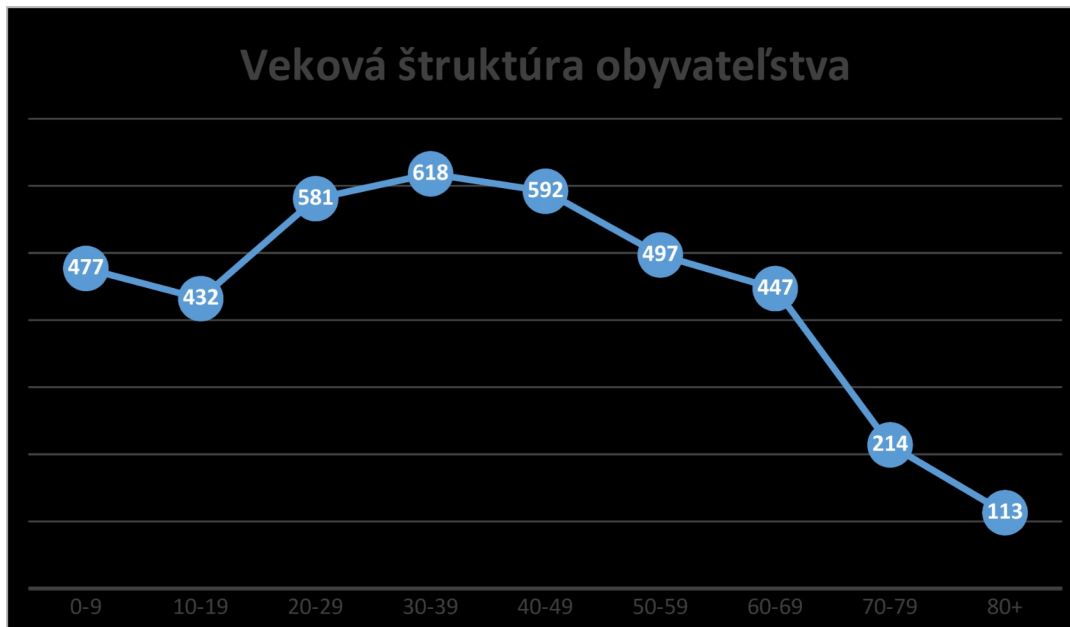
## Veková štruktúra obyvateľstva obce

Tabuľka č.8 – Veková štruktúra obyvateľstva

Pohlavie	Počet obyvateľov spolu	V tom vo vekovej skupine (absolútne)								
		0-9	10-19	20-29	30-39	40-49	50-59	60-69	70-79	80 +
Spolu	<b>3971</b>	477	432	581	618	592	497	447	214	113
Muži	<b>1971</b>	250	213	278	335	315	244	229	78	29
Ženy	<b>2000</b>	<b>227</b>	<b>219</b>	<b>303</b>	<b>283</b>	<b>277</b>	<b>253</b>	<b>218</b>	<b>136</b>	<b>84</b>

(k 31.12.2022, zdroj: <https://datacube.statistics.sk>)

Graf č.2 Veková štruktúra obyvateľstva



(k 31.12.2022, zdroj: <https://datacube.statistics.sk>)

Tabuľka č.9 - Zloženie obyvateľstva podľa produktívnosti k 31.12.2022

Veková skupina	Muži	Ženy	Spolu	Podiel v %
Predproduktívni (0-19)	463	446	909	22,89
Produktívni (20-59 muži + ženy)	1172	1116	2288	57,62



Poproduktívni (60+ muži + ženy)	336	438	774	19,49
<b>Spolu</b>	<b>1971</b>	<b>2000</b>	<b>3971</b>	<b>100,00</b>

Z uvedených údajov vidieť postupný mierny pokles počtu obyvateľov v poproduktívnom veku a tiež miernu prevahu žien, (podiel M:Ž : 1971:2000), ako aj vysoké percento obyvateľov v produktívnom veku, pri primeranom počte detí a mládeže.

Uvedený trend mierneho nárastu počtu obyvateľov v predproduktívnom veku možno považovať z pohľadu ďalšieho rozvoja za pozitívny.

$$\text{Index starnutia} = \frac{\text{počet obyvateľov v poproduktívnom veku}}{\text{počet obyvateľov v predproduktívnom veku}} \times 100$$

$$\text{Index starnutia} = \frac{77}{90} \times 100 = 85,15 \% =$$

Podľa uvedených výsledkov môžeme konštatovať, že obec má **progressívny** typ populácie, kde zložka občanov poproduktívneho veku je menšia ako zložka občanov predproduktívneho veku.

#### A-1-6 – Ekonomické a sociálne špecifiká

Obec Štiavnik patrí do významného hospodárskeho regiónu s rozvinutým priemyslom, (Žilinský kraj). Má vysoký podiel ekonomicky aktívnych obyvateľov a miera ekonomickej aktivity dosahuje viac ako 50 %.

Obec sa vyznačuje vyšším podielom obyvateľstva v predproduktívnom veku (0 – 14rokov) a nižším podielom v poproduktívnom veku. Vývoj v obci v porovnaní s celokrajským priemerom je mierne priaznivý.

V produktívnom veku prevláda mužská populácia. Veková štruktúra podľa pohlavia je charakteristická pre vidiecku populáciu na Slovensku.

#### Výrobná činnosť a služby

Výrobná činnosť je na území obce Štiavnik zastúpená iba minimálne. Obec má výhodnú polohu vzhľadom k okresným mestám Bytča, Považská Bystrica a Púchov, tiež ku krajskému mestu Žilina, kam obyvatelia obce zväčša dochádzajú za prácou.

V súčasnosti na území obce vyvíjajú svoju činnosť viaceré podnikateľské subjekty, zamerané na poľnohospodárske služby, stolárstvo, obchod, služby a cestovný ruch.

#### Poľnohospodárstvo

Celková výmera obce Štiavnik je 5569 ha, z toho 1552 ha je poľnohospodárska pôda nižšej kvality a 4017 ha výmery územia tvorí nepoľnohospodárska pôda s lesnými pozemkami, vodnými plochami, zastavanými a ostatnými plochami. Poľnohospodársku pôdu vo väčšej miere tvoria orná pôda a trvalý trávny porast. Zanedbateľnými sú plochy záhrad.





Poľnohospodársku pôdu približne z dvoch tretín tvorí trvalý trávny porast (1013 ha), čo sa využíva najmä na pasienkárstvo (ovce) a produkciu výrobkov z ovčieho mlieka. Na poľnohospodársku produkciu sa na území obce zameriava PD.

## Lesné hospodárstvo

Lesy tvoria približne 67,73 % z celkovej výmery katastra obce. Nachádzajú sa tu lesy hospodárske, ochranné a pozemky určené na zalesnenie. Lesy sú zmiešané. Z listnatých drevín majú výrazné zastúpenie dub, javor, lipa, topoľ. Z krovín šípka, trnka, husté porasty bazy a maliny.

Na území katastra sa nachádzajú tieto hospodárske súbory:

- Hospodárske lesy

Buk a smrek, prímes borovice, jedle, smrekovca, cenných listnáčov.

- Ochranné lesy

Sú to lesy na nepriaznivých stanovištiach, napr. jedľové bučiny so smrekom. Ochranné lesy sú i lesmi na zabezpečenie ochrany pôdy a v mnohých prípadoch ide o spoločné lesné typy aj pre hospodárske lesy.

- Pozemky určené na zalesnenie

Nachádzajú sa na plochách lesného pôdneho fondu neporastených lesom a funkčne vhodných pre lesné porasty.

## Cestovný ruch

Rozvoj cestovného ruchu v obci Štiavnik má už položené základy v nasledovných produktoch cestovného ruchu - napr. letná a zimná turistika, chatárenie, chalupárenie, ktoré však treba rozšíriť a rozvíjať, avšak obec samotná nemá vybudovanú turistickú infraštruktúru pre organizovanú turistiku, rozvinutejšia je iba chatárska a chalupárska turistika. Pre rozvoj cestovného ruchu chýbajú ako ubytovacie zariadenia, tak predovšetkým služby pre turistov. V obci je iba jedno takéto zariadenie – Penzión u Šútorku - ktoré navyše ponúka službu ubytovania len ako doplnkovú. Celková kapacita penziónu je 10 lôžok.

## Cyklotrasy a turistické trasy

Obcou priamo prechádzajú cyklotrasy:

- Petrovice - Pod Skaličným - <b>Štiavnik</b> /rozhľadňa	46 km
- Petrovice - Pod Skaličným - <b>Štiavnik</b> (okruh)	44 km
- Petrovice - <b>Štiavnik</b> - Hvozdnica (okruh)	23 km
- Pšurnovice - <b>Štiavnik</b> - Pod Skaličným	30 km

V blízkosti sú tiež vyznačené známe trasy:

- Považská Bystrica	34 km
- Jasenica - Udiča - Nosice - Púchov	53 km
- Plevník/Drienové - Záskanie - Vrchteplá	40 km
- Považ. Teplá - Manín - Záskanie - Plevník (okruh)	38 km
- Podvažie - Jasenica - Papradno - Podjavorník	56 km
- V.n.Mikšová - Hvozdnica - Štiavnik / rozhľadňa	44 km
- Malá Bytča - vod. nádrž Mikšová (okruh)	12 km
- Kotešová - Veľké Rovné - Turzovka	52 km



- Kotešová - Veľké Rovné - Korňa (okruh)	71 km
- Kotešová - Turzovka - Staškov - Hrubý Buk	76 km
- Turzovka - Čadca	81 km
- Turzovka - Staškov - Hrubý Buk - Korňa (okruh)	93 km
- Kotešová - Svederník - v.n. Hričov - Žilina	40 km

## Turistické atrakcie v okolí

Tabuľka č10 – Zónové členenie turistických atrakcií

<b>vzdialenosť</b>	<b>mesto obec</b>	<b>atraktivita</b>	<b>podujatia</b>
do 10 km	Bytča	Bytčiansky hrad	Medzinárodné preteky v love rýb
		Kúpalisko	PopperFest
		Synagóga	
do 15 km	Súl'ov	Hradná	Bikemaratón
		Stratený budzogáň	
		Súl'ovské skaly	
		Súl'ovský hrad	
		Šarkania jaskyňa	
do 20 km	Turzovka	Bukovinka	Beskydské slávnosti
		Kostol nanebovzatia Panny Márie	Turzovské hody
		Pamätná izba Rudolfa Jašíka	Kresťanské púte
	Považská Bystrica	Plaváreň	Kultúrne leto
		Kúpalisko	Koncerty
		Považský hrad	
		Manínska tiesňava	
do 30 km	Žilina	Vlastivedné múzeum	
		Budatínsky zámok	Countryfest
		Drotárske múzeum	Divadelné podujatia
		Dom umenia Fatra	Improliga
		Bábkové divadlo	Jašidielňa
		Farský kostol	Koncertné podujatia
		Kostol Sv. Pavla	Vyhliadkové lety
		Kostol Sv. Štefana	
		Krytá plaváreň	
		Kúpalisko	
		Mestské divadlo	
		Považská galéria umenia	
		Považské múzeum	
		SNM – Múzeum židovskej kultúry	
		Synagóga	
Verejná motokárová hala			
Zimný štadión			
do 50 km	Rajecké Teplice	Kúpeľný dom	
		Minigolf	
		Termálne kúpalisko Laura	
do 60 km	Terchová	Biely potok	Cyrlometodské dni
		Drevená zvonica	Jánošíkove dni
		Horná Tižina - kone	Psie záprahy



vzdialenosť	mesto obec	atraktivita	podujatia
		Jánošíkové diery	Terchovský Budzogáň
		Kostol sv. Cyrila a Metoda	Lyžiarke a snowbordové preteky
		Múzeum J. Jánošíka	
		Vrátna dolina	
		Gavurky	
		Grúň	
		Paseky	
		Somárska lúka	
		Starý dvor	
		Vrátna	

Zdroj: PHSR obce Štiavnik na r. 2026 – 2022, www.limba.sk

## Privátne ubytovanie

V obci Štiavnik má poskytovateľov privátneho ubytovania. Najčastejšou skupinou návštevníkov obce zo Slovenska sú najmä obyvatelia z Bratislavy, zo zahraničia ide najmä o poľskú a českú klientelu. Ubytovanie na súkromí je jedným z doplnkových príjmov rodín v tomto regióne a vyžaduje si relatívne nízke investície do prestavby domu a návratnosť je pomerne rýchla.

## A-1-7 – Poskytovanie sociálnych služieb

Sociálne služby pomáhajú v kritických situáciách jednotlivcom, rodinám alebo určitým skupinám občanov zvládnuť starostlivosť o seba alebo o domácnosť a podporujú tak pozitívnu spoločenskú atmosféru v komunite. Význam sociálnych služieb nie je dôležitý len vzhľadom na množstvo ľudí, ktoré ich potrebuje, ale hlavne preto, že bez ich pôsobenia by časť občanov nemala možnosť podieľať sa na spoločenskom živote, nebolo by možné uplatnenie ich ľudských a občianskych práv a dochádzalo by k ich sociálnemu vylúčeniu. Sociálne služby pre seniorov sú v každej krajine dôležitou časťou systému sociálnej ochrany a ročne sa vynakladá na systém značná časť finančných prostriedkov. Sociálne služby je možné poskytovať v domácom prostredí formou opatrovateľskej služby, resp. v zariadeniach pre seniorov.

Medzi hlavné trendy v poskytovaní sociálnych služieb patria:

- de-inštitucionalizovanie sociálnych služieb,
- postupné znižovanie kapacity zariadení sociálnych služieb,
- prevádzkovanie zariadení s nízkou kapacitou (zariadenia rodinného typu, zariadenia s kapacitou nižšou než 40 miest),
- transformácia veľkokapacitných zariadení na zariadenia s nižšou kapacitou,
- podpora terénnych a ambulantných sociálnych služieb a sociálnych služieb v zariadeniach s týždenným pobytom,
- individualizácia poskytovania sociálnych služieb na základe osobných potrieb prijímateľov, vymedzenie práv prijímateľa a povinností prevádzkovateľa,



- legitimizovanie kvality sociálnych služieb a formulovaní podmienok, ktoré majú kvalitné služby spĺňať (i keď nie sú známe podmienky hodnotenia kvality sociálnych služieb), rozšírenie spektra poskytovaných sociálnych služieb,
- koncepčný prístup k plánovaniu a stratégii rozvoja sociálnych služieb, komunitnom rozvoji komunitnom pláne a rozvoji terénnych sociálnych služieb ako nástroja poskytovania sociálnych služieb v obci.

(Zdroj: <http://www.shr.sk/pages/casopishumanita/archiv/humanitaplus/P200905.pdf>).

V súlade s uvedenými trendami sa v obci Štiavnik s poskytovaním sociálnych služieb v obecnom zariadení začalo v roku 2011. Nepriaznivý stav z minulosti - absencia akýchkoľvek zariadení sociálnych služieb bol týmto odstránený. Zariadenie vzniklo prostredníctvom rekonštrukcie starého obecného úradu na Domov sociálnych služieb a Zariadenie pre seniorov Štiavnik, ktorý je v prevádzke od roku 2011. Jeho hlavnou úlohou je zabezpečovanie služieb pre osamelých a starších ľudí. DSS a ZPS disponuje 11 izbami, kapacita DSS je 20 klientov, DSS zamestnáva v pracovnom pomere 11 zamestnancov a taktiež opatrovatelky podľa potreby v rámci politiky zamestnávania.

Prepravnú službu, resp. sociálny taxík ako i služby spoločného stravovania môže obec začať zabezpečovať podľa vzniku záujmu zo strany občanov obce.

### **A-1.8 – Sociálna infraštruktúra (vybavenosť obce)**

#### Školstvo, kultúra a šport:

- Materská škola,
- Základná škola,
- Súkromné centrum voľného času,
- Obecná knižnica,
- Rímsko – katolícky kostol,
- Kultúrny dom,
- Telocvičňa pri ZŠ,
- Volejbalové ihrisko pri ZŠ,
- Hádzanárske ihrisko pri ZŠ,
- Obecné futbalové ihrisko,
- Multifunkčné ihrisko.

#### Zdravotná a sociálna starostlivosť:

- Viacero ambulancií (všeobecná, detská, zubná),
- Lekárňu
- Domov sociálnych služieb a zariadenie pre seniorov

#### Služby:

- Pošta,
- Verejný vodovod s vlastným zdrojom pitnej vody,
- Rozvodná sieť plynu,
- Predajne potravinárskeho tovaru,



- Predajne rozličného tovaru,
- Predajne nepotravinárskeho tovaru,
- Autoservisy,
- Kvetinárstva,
- Kaviareň a cukráreň,
- Reštaurácie,
- Pohostinstvá,
- Pálenica.

#### Výroba:

- Lesné spoločenstvo Štiavnik, s.r.o
- Výroba cestovín,
- Štiavnická pekáraň,
- Agrojavorník Štiavnik,

## **A-1.9 – Technická infraštruktúra**

### **Zásobovanie pitnou vodou**

Situácia v zásobovaní pitnou a úžitkovou vodou je v obci riešená prostredníctvom skupinových a individuálnych vodovodov, nedostatkom ktorých je relatívne nedostatočné monitorovanie kvality a obmedzenosť zdrojov, predovšetkým v letných mesiacoch.

Doriešenie systému zásobovania vodou ako aj odkanalizovania obce sa aktuálne rieši v spolupráci so Severoslovenskou vodárenskou spoločnosťou a to prebiehajúcou výstavbou vodovodnej, a zároveň aj kanalizačnej siete v obci, ktorá prebieha od 11/2014 s plánovaným termínom ukončenia prác (bez finálnych povrchových úprav) do 12/2015. Realizácia projektu umožní napojenie na verejnú vodovodnú a kanalizačnú sieť cca na 80% rozlohy obce. V rámci projektu sú privedené prípojky na pripojenie vodovodu a kanalizácie k hranici pozemkov rodinných domov, vlastné napojenie sa na kanalizáciu a vodovod je podľa záujmu občana. Realizácia projektu výstavby vodovodnej siete odráža aj záujem obyvateľov o pripojenie a to aj vzhľadom na časté problémy v dostatočnom zásobovaní kvalitnou pitnou vodou vyplývajúce z charakteru územia (flyšová oblasť).

### **Kanalizácia**

Systém odvádzania a zneškodňovania odpadových vôd v rámci popisovaného územia je možné k 30.6.2015 hodnotiť ako nedostatočný, a to predovšetkým vzhľadom na nízku mieru napojenia všetkých subjektov a domácností na verejnú kanalizáciu, ktorá dosahuje hodnotu cca 20 percent, a tak sa znečistená voda v súčasnosti zhromažďuje do žump a septikov (alebo priamo vypúšťa do prírody), čím môže dôjsť k znehodnoteniu podzemných i povrchových vôd.

Existujúca časť verejnej splaškovej kanalizácie s dĺžkou 5,3 km je napojená na ČOV v obci Hvozdnica, ktorá je v spoločnej správe obcí Štiavnik a Hvozdnica. Celková dĺžka dažďovej kanalizácie v obci je 2,1 km. V súvislosti s prebiehajúcou výstavbou vodovodnej a kanalizačnej siete v obci by sa malo dosiahnuť odkanalizovanie obce na úrovni cca do 80%. V súvislosti s tým sa predpokladá výrazné zlepšenie stavu odvádzania a následného zneškodňovania odpadových vôd, a tým aj celkové zhodnotenie akosti povrchových aj podzemných vôd. Odpadové vody z aglomerácie Štiavnik a Hvozdnice budú prečerpávacou stanicou v obci Hvozdnica dopravované do čistiarne odpadových vôd v Bytči.

### **Elektrifikácia a osvetlenie**

Popisované územie patrí do horských a podhorských oblastí, charakteristických rozptýleným osídlením, často krát až kopaničiarskeho typu. Práve charakter reliéfu a typ osídlenia



najviac ovplyvňovali proces elektrifikácie. Kým sa na väčšine územia bývalého Československa začalo s elektrifikáciou na začiatku 20-tych rokov 20. storočia, tak v obci Štiavnik to bolo až v roku 1948. V súčasnosti je podľa oficiálnych stanovísk zabezpečená 100 percentná elektrifikácia obce.

Systém verejného osvetlenia, ktorý sa začal budovať v roku 1960, je po menších rekonštrukciách a úpravách funkčný do dnes. Osvetlenie obce zabezpečuje približne 385 statických zdrojov svetla, v podobe stĺpových, alebo závesných lúčok, ktoré sú centrálné spínané prostredníctvom impulzných káblov cez rozvody verejného osvetlenia pri jednotlivých trafostaniciach.

Situácia s rozvodmi elektrickej energie je riešená prostredníctvom primárnych rozvodov nadradenej sústavy, ktorá je zabezpečovaná 22 kV rozvodnými vzdušnými linkami v smere do záujmového a riešeného územia obce. Z tohto vysokonapäťového (VN) 22 kV vzdušného vedenia sú realizované VN 22 kV vzdušné prípojky, pre zásobovanie elektrickou energiou vonkajších stožiarových trafostaníc obce Štiavnik s prevodom 22 kV/0,4 kV.

Celkovo je v katastri obce lokalizovaných 8 trafostaníc. Rozmiestnenie jednotlivých trafostaníc vyplýva z charakteru hospodárskych subjektov, ktoré sa v katastri obce nachádzajú. Väčšie hospodárske a podnikateľské subjekty už dnes disponujú vlastnými trafostanicami a sú tak v značnej miere nezávislé na dodávkach a poruchovosti obecných trafostaníc a rozvodov.

## **Zásobovanie teplom**

Riešenie spôsobu zásobovania teplom obce vychádza z prioritných funkcií, ktorými sú obytná a rekreačná funkcia. Zachovanie čistoty ovzdušia v celom predmetnom území si pri tvorbe tepla vyžaduje používanie ušľachtilých vykurovacích médií, akými sú zemný plyn a elektrická energia. V prípade pevného paliva sú akceptované drevo a biomasa. Vykurovanie uhlím, alebo vykurovacími olejmi nie je vhodné z environmentálneho ale i ekonomického hľadiska.

Vzhľadom k tomu, že popisované územie vykazuje relatívne nízku koncentráciu potrieb tepla, čo súvisí s hustotou osídlenia a charakterom obytnej zástavby (väčšinou samostatné rodinné domy) a občianskej vybavenosti v obci, je zásobovanie bytovo-komunálnych objektov teplom v súčasnosti prevádzané prevažne na báze zemného plynu, pričom v súčasnosti je vďaka aktuálnym cenovým reláciám a obavám o dodávky plynu veľmi často preferovaná kombinácia s vykurovaním tuhým palivom – drevom, ktoré je z hľadiska polohy aj charakteru územia obce pomerne dostupnou komoditou. Vo výrazne menšom podiele sa na vykurovanie používaná ako médium elektrická energia a výnimočne aj tuhé palivá, z nich prevažne uhlie.

V celom popisovanom území prakticky neexistujú žiadne centrálné kotolne, ktoré by zásobovali teplom a teplou vodou svoje okolie. Všetky obytné stavby a rovnako tak i stavby občianskej vybavenosti majú vlastné vykurovacie a ohrevné telesá, ktoré eliminujú takúto potrebu centrálného dodávania tepla a teplej vody.

## **Plynifikácia**

Miera plynifikácie v obci Štiavnik je na úrovni 95 percent (priame napojenie jednotlivých subjektov sústredených v katastri obce a nie celoplošné pokrytie územia obce).

Celý systém plošného zásobovania plynom v obci je realizovaný ako strednotlakový rozvod s prevádzkovým tlakom do 100 kPa. Trasy hlavných STL rozvodov sú uložené v miestnych komunikáciách. Od nich je realizovaný STL rozvod do jednotlivých ulíc, čím sú vytvorené vhodné podmienky pre pripojenie sa rodinných domov a občianskej vybavenosti podľa individuálnych požiadaviek obyvateľov obce a jednotlivých podnikateľských subjektov na pokrytom území.

Pre rodinné domy a nízkopodlažné objekty bez centrálny dodávky tepla a teplej vody je distribuovaný zemný plyn najvhodnejším médium na vykurovanie, ohrev teplej vody a varenie.



Plynové vykurovanie má obvykle formu ústredného vykurovania, len výnimočne sa realizuje samostatnými plynovými pecami.

Vybudovaná rozvodná a distribučná strednotlaková sieť v Štiavniku má kapacitné rezervy pre nové potreby plynu v dosahu jednotlivých distribučných sietí. Ďalší rozvoj plynovodných sietí by sa mal realizovať tak, aby sa uspokojila potreba plynu vyplývajúca z návrhu územného plánu obce. Miera plynifikácie (pripojenia) obce sa postupne zvyšuje a priebežne sa k sieti pripájajú noví odberatelia.

### **Pošta, telekomunikácie, miestny rozhlas, internetová stránka obce**

V obci je zriadená prevádzka Slovenskej pošty. Poštový kód obce, (PSČ), je 013 55. Z hľadiska telekomunikačného pokrytia je obec napojená na uzlovú telefónnu oblasť (UTO) Žilina 041 a patrí teda do primárnej oblasti Žilina. Prvý telefón bol v obci zavedený v roku 1965, prostredníctvom liniek vzdušného vedenia, ktoré sa aktívne využívajú ešte aj dnes, a to napriek skutočnosti, že v rámci Slovenska dochádza k postupnému nahrádzaniu vzdušného vedenia podzemným, ktoré využíva systémové rozvody oblastných optických káblov (OOK) a diaľkových optických káblov (DOK). Nahradenie technických vlastností a uloženia telekomunikačných káblov bolo realizované len čiastočne, a to zavedením oblastného optického kábla, ktorý končí v centre obce.

Obec je dostatočne pokrytá signálom mobilných operátorov, (Orange, T-Mobile, 02 ).

Prostredníctvom miestneho rozhlasu Obecný úrad informuje o aktuálnom dianí v obci.

Obec má zriadenú internetovú stránku obce (doména: stiaunik.sk/) ,na ktorej sú uvedené rôzne odkazy na jednotlivé aktivity hospodárskeho, kultúrneho a spoločenského života obce v rôznych sekciách: aktuality, z dejín, z Obecného úradu, časopis, fotogaléria a pod. Stránka je pravidelne aktualizovaná a spĺňa legislatívou požadované štandardy bezpečnosti, integrity a dostupnosti povinne zverejňovaných informácií.

### **Doprava**

Obec Štiavnik má dobrú dopravnú dostupnosť i pomerne priaznivé dopravné napojenie. Hlavnú komunikačnú os obce tvorí štátna cesta III. triedy, ktorá je napojená na štátnu cestu II/507, ktorá je zároveň najdlhšou cestou 2.triedy na Slovensku. Hlavná dopravná os obce Štiavnik vedie pozdĺž rovnomenného potoka, v blízkosti ktorého je koncentrovaná majoritná časť osídlenia obce. Spomenutá dopravná os je tvorená cestou tretej triedy v celkovej dĺžke 15 km. Od nej sa nepravidelne odvíjajú cesty tvrdého i mäkkého povrchu, ktoré tvoria prístupy a príjazdy k jednotlivým rodinným domom, hospodárskym subjektom a zariadeniam občianskej vybavenosti. Kumulatívna dĺžka týchto ciest v obci Štiavnik je odhadovaná na 20 km. Celková dĺžka ciest II. a III. triedy v obci je 28 km.

Spojenie so širším okolím zabezpečuje cesta druhej triedy č. 507, ktorá sa vinie paralelne s cestou prvej triedy E 50 na úseku Žilina Trenčín po pravom brehu Váhu, kým spomenutá cesta prvej triedy E 50 kopíruje ľavý breh. Spojenie so severnou časťou Slovenska a následne Českom zabezpečuje cesta prvej triedy E 442, ktorá od Bytče smeruje na sever, cez Makov, až do Českej republiky.

V nasledujúcej tabuľke ponúkame prehľad o počte kilometrov jednotlivých druhov ciest zastúpených v oboch obciach popisovaného územia.

V súčasnosti je dopravná dostupnosť obce Štiavnik, zabezpečovaná autobusovou a prímestskou dopravou z dvoch základných smerov autobusových liniek a to:

- Bytča – Hvozdnica – Štiavnik,
- Považská Bystrica – Považské Podhradie – Mikšová – Hvozdnica – Štiavnik.



### A-1-10 – Ex-post hodnotenie plnenia Strategických rozvojových cieľov predošlého PHSR.

Cestou k naplneniu dlhodobej vízie rozvoja obce bolo stanovenie a plnenie strategických rozvojových cieľov za účelom zlepšenia kvality života v obci rozvojom infraštruktúry, s dôrazom na potreby občanov a estetický vzhľad obce v oblastiach:

**GLOBÁLNYM CIEĽOM ROZVOJA OBCE predošlého PHSR bola:**

**Komplexná revitalizácia sídla Štiavnik v intenciách súčasnej potreby a budúcej všeobecnej prosperity obce.**

Hodnotenie plnenia úloh podľa štruktúry akčného plánu napĺňania strategických cieľov predošlého PHSR.

Tabuľka č11 – Realizácia globálnych a špecifických cieľov predošlého PHSR - HODNOTENIE

Globálne ciele	Špecifické ciele	Zrealizované v %
<b>1. Rozvoj infraštruktúry a občianskej vybavenosti</b>	1.1 Podpora rozvoja bytovej výstavby a výstavba bytov	
	1.2 Modernizácia a rekonštrukcia školských a predškolských zariadení	
	1.3 Výstavba, modernizácia a rekonštrukcia zariadení kultúrnej Infraštruktúry	
	1.4 Modernizácia, rekonštrukcia a výstavba nových zariadení športovej infraštruktúry	
	1.5 Modernizácia a budovanie infraštruktúry pre podporu rozvoja cestovného ruchu	
	1.6 Rekonštrukcia a rozvoj technickej infraštruktúry	





<b>7. Rozvoj služieb pre obyvateľov</b>	2.1 Rozvoj služieb pre obyvateľov	
	2.2 Podpora rozvoja kultúry, športu a vzdelávania	
	2.3 Zvýšenie bezpečnosti občanov a ochrany majetku	
	2.4. Rozvoj služieb pre cestovný ruch	
	2.5 Podpora cezhraničnej spolupráce	
<b>12.Rozvoj dopravnej infraštruktúry</b>	3.1 Rekonštrukcia a výstavba miestnych komunikácií a chodníkov	
<b>13.Zvyšovanie kvality životného prostredia</b>	4.1 Rekonštrukcia existujúcich a budovanie nových plôch verejnej zelene	
	4.2 Realizácia opatrení na znižovanie zaťaženia životného prostredia	
	4.3 Zvýšenie úrovne separácie odpadu	
	4.4 Sanácia existujúcich environmentálnych záťaží	
	4.5 Podpora využívania obnoviteľných zdrojov energie	
<b>18.Zvyšovanie energetickej efektívnosti</b>	5.1 Zvyšovanie energetickej efektívnosti verejných budov a služieb	
	5.2 Zvyšovanie energetickej efektívnosti bytových domov	
<b>20.Podpora tvorby pracovných miest a sociálneho začlenenia</b>	6.1 Využívanie aktívnych politík na podporu trhu práce a vytváranie nových pracovných miest	
	6.2 Podpora sociálneho začlenenie skupín obyvateľstva ohrozených chudobou	
<b>22.Podpora podnikania</b>	7.1 Rozvoj podnikania a podpora konkurencieschopnosti	
<b>23.Zvyšovanie efektívnosti</b>	8.1 Podpora elektronizácie poskytovaných služieb verejnej správy	



<b>verejnej správy</b>	8.2 Zvyšovanie kvalifikácie zamestnancov verejnej správy	
	8.3. Zvyšovanie kvality priestorov a technického vybavenia pracovísk verejnej správy	

## A-2 Analýza vonkajšieho prostredia

### A-2-1 – Identifikácia hlavných vonkajších faktorov rozvoja územia a analýzy vplyvu vonkajšieho prostredia na vývoj v obci.

Obec Štiavnik je súčasťou Vyššieho územného celku Žilina, (Žilinský samosprávny kraj). Táto časť identifikuje hlavné faktory vonkajšieho prostredia, ktoré priamo alebo nepriamo ovplyvňujú vývoj samotnej obce.

Žilinský samosprávny kraj patrí medzi významné hospodárske regióny s rozvinutým priemyslom. Má 48,8 % ekonomicky aktívnych obyvateľov a miera ekonomickej aktivity dosahuje 58 %.

Priemysel prispieva významnou mierou k hospodárskemu rastu, zamestnanosti a výkonnosti regiónu. Dôležitým ukazovateľom úrovne priemyselnej výroby sú tržby za vlastné výkony a tovar.

Žilinský samosprávny kraj má veľmi dobrú dopravnú polohu v rámci Slovenska na dôležitých medzinárodných a vnútroštátnych komunikáciách. Prechádza ním hlavný cestný ťah z Českej republiky na Ukrajinu i cestné ťahy z Bratislavy a Šiah smerom do Poľska. Organizácia železničnej dopravy predurčuje Žilinský kraj za miesto napojenia železničnej siete Slovenska na celoeurópsky systém. Prepojenie je zabezpečené hlavnou traťou Bratislava - Košice, ktorá prechádza cez Žilinu a traťami zo susedného Poľska a Českej republiky, ktoré prechádzajú Čadcou smerom na Žilinu. Tým sa Žilina stáva dôležitým dopravným uzlom ako regiónu tak Slovenska. Regionálny charakter majú železnice Žilina - Rajec, Čadca - Makov na Kysuciach a Kraľovany - Trstená na Orave. Centrálnym uzlom je Žilina s novou zriaďovacou stanicou Teplička nad Váhom. Medzinárodná letecká doprava je lokalizovaná 10 km od centra regiónu v obci Dolný Hričov.

Školstvo reprezentuje sieť školských zariadení. V Žilinskom kraji k 1.1.2022 pôsobí 383 materských škôl, 259 základných škôl, 30 gymnázií, 2 konzervatória, 55 stredných odborných škôl. V krajskom obci má sídlo Žilinská univerzita, v Martine sídli Jesseniova lekárska fakulta Univerzity Komenského Bratislava, v Ružomberku Katolícka univerzita a v Liptovskom Mikuláši Akadémia ozbrojených síl generála Milana Rastislava Štefánika.

Žilinský samosprávny kraj je významný kultúrny región Slovenska a disponuje bohatým kultúrno-historickým potenciálom. Najznámejšími národnými kultúrnymi pamiatkami sú Bytčiansky zámok pôvodne stavaný ako vodný hrad, lesná železnica v Múzeu kysuckej dediny vo Vychylovke, Oravský hrad v Oravskom Podzámku, Slovenské národné múzeum v



Martine, prvá budova Matice slovenskej v Martine, lesná úvratová železnica Chmúra - Tanečník v Oravskej Lesnej, múzeum P. O. Hviezdoslava v Dolnom Kubíne a hrad Strečno pri Žiline. Známa je i ojedinelá ľudová architektúra v Čičmanoch, drevený betlehem v Rajeckej Lesnej, ako aj svetový unikát - drotárska expozícia Považského múzea, umiestnená v Budatínskom zámku. Do zoznamu svetového kultúrneho dedičstva UNESCO je zapísaná osada Vikolínec - pamiatková rezervácia ľudovej architektúry a v Tvrdošíne sa nachádza vzácna pamiatka UNESCO - gotický drevený kostolík z 15. storočia.

Región Žilinského samosprávneho kraja je bohatý na výskyt minerálnych a termálnych vôd, ktoré sa využívajú na liečenie v kúpeľoch Štiavnik (pohybová a nervová sústava), Turčianske Teplice (urologické a reumatické ochorenia), Lúčky (ženské ochorenia) a Liptovský Ján (tráviaca sústava a reumatické ochorenia). Minerálne vody sa využívajú aj ako stolové vody Budiš, Fatra a Korytnica. Na rekreačné účely sa využívajú geotermálne vrty v Liptovskom Jáne, Bešeňovej, Rajeckých Tepliciach a Rajci, Oraviciach a Stráňavách, Bešeňovej a Liptovskom Mikuláši – Tatralandia.

(Zdroj: <https://datacube.statistics.sk>).

### **Najväčším rozvojovým potenciálom regiónu Žilinského samosprávneho kraja**

#### **je:**

- výhodná geografická poloha medzi rýchlorastúcimi regiónmi SR,
  - priemyselná tradícia a dobrá exportná výkonnosť, diverzifikovaná odvetvová infraštruktúra
- s
- vybudovanou energetickou sieťou,
  - dostatok kvalifikovanej pracovnej sily,
  - vysoký podiel malého a stredného podnikania v rámci hospodárskej štruktúry,
  - vysoká odborná úroveň pracovníkov vo všetkých oblastiach priemyslu, poľnohospodárstva a lesníctva.

#### **Strategické ciele:**

- zvýšiť produktivitu a konkurencieschopnosť priemyslu a služieb,
- rozvíjať ľudské zdroje a zvyšovať ich adaptabilitu a vytvárať dostatok nových pracovných miest v odvetviach s vyššou pridanou hodnotou,
- zvyšovať efektivitu poľnohospodárskej produkcie a kvalitu života vidieckej populácie,
- rozvíjať nové ekologicky orientované služby,
- využiť geotermálne pramene pre ďalší rozvoj tradičného kúpeľníctva.

#### **Očakávané dopady:**

- zvýšenie využívania regionálnych zdrojov a vnútorného potenciálu regiónu,
- rast zamestnanosti v sektore služieb,
- vznik nových väzieb medzi sektormi, odvetvami na regionálnej i medzinárodnej úrovni,
- rozvoj vidieka,
- zhodnotenie potenciálu v oblasti poľnohospodárstva a lesného hospodárstva,



- zlepšenie kvality životného prostredia,
- zlepšenie dopravnej infraštruktúry dobudovaním diaľnice,
- zlepšenie kapacít cestovného ruchu.

### **A-3 Zhodnotenie súčasného stavu**

#### **Vízia obce Štiavnik**

Vízia a posúdenie súčasného stavu v obci pomocou analýzy silných a slabých stránok, príležitostí a ohrození boli pripravené pracovníčkami obce a starostom obce. Vízia obce je vyjadrením želania, aká bude naša obec o 10 rokov.

Vízia by mala byť všeobecná a stručná, vystihujúca ideálny stav. Na druhej strane by mala byť špecifická, vyjadrujúca reálne možnosti obce.

Želáme si, aby v roku 2033 bola obec Štiavnik:

- výborná pre život a príťažlivá pre turistov
- s výbornou sociálnou starostlivosťou o starších ľudí
- s dobrými podmienkami na kultúru

Teda aby obec bola „Moderná a bezpečná dedina“.

#### **A-3-1 – Analýza silných a slabých stránok, príležitostí a ohrození (SWOT Analýza)**

Nasledujúca SWOT analýza sa zameriava na silné a slabé stránky, ako aj na príležitosti a riziká prioritných rozvojových oblastí. Na ich základe budú formulované hlavné rozvojové ciele.

Sledovať a vyhodnocovať vývojové trendy v regióne v neustále sa meniacom vonkajšom prostredí, identifikovať trend sociálno-ekonomického rozvoja, alebo smer vývoja a vnímať ho ako príležitosť alebo hrozbu, je v súčasnosti pre obec Štiavnik nevyhnutnosťou. To, čo sa na prvý pohľad zdá ako príležitosť, ňou vo vzťahu k zdrojom obce, kultúre, ľudským zdrojom, životnému prostrediu a hospodárstvu, uplatňovanej stratégii, to príležitosťou vôbec nemusí byť.

Nástrojom pre celkovú analýzu vonkajších a vnútorných činiteľov je SWOT analýza. Predstavuje kombináciu dvoch analýz, S - W a O - T. Účelom SWOT analýzy je posúdenie vnútorných predpokladov obce k uskutočneniu určitého rozvojového zámeru a podrobenie rozboru i vonkajších príležitostí a obmedzení určované potrebami obyvateľov a subjektov v



rámci obce. Na jej základe môže obec prikrôčiť k formulácii špecifických rozvojových a strategických cieľov.

#### Poznámka - definícia SWOT:

- Silné stránky (**S**trengths) – interné / vnútorné atribúty / vlastnosti organizácie, ktoré jej môžu napomôcť k dosiahnutiu cieľa,
- Slabé stránky (**W**eaknesses) - interné / vnútorné atribúty / vlastnosti organizácie, ktoré sťažujú dosiahnutie cieľa
- Príležitosti (**O**pportunities) – externé podmienky, ktoré môžu dopomôcť organizácii k dosiahnutiu cieľa
- Ohrozenia (**T**hreats) – externé podmienky, ktoré môžu sťažiť organizácii dosiahnutie cieľa

Pozornosť treba venovať oblastiam, v ktorých má obec najviac silných stránok, alebo oblastiam, v ktorých sa vzhľadom na veľkú príležitosť a potenciálnu návratnosť investícií ukazuje efektívne vytvorenie nových silných stránok. Príklady z praxe uvádzajú, že i málo rozvinutý región má popri slabých miestach aj silné miesta, ktoré pokiaľ dokáže správne identifikovať a využiť, vytvárajú predpoklady pre trvalý a vyrovnaný sociálno-ekonomický rozvoj. Nasledujúce SWOT analýzy, (schémy), prezentujú pohľad obyvateľov a poslancov na silné a slabé stránky obce Štiavnik a kvalitu života v obci.

#### A-3-1-1 – Hospodárstvo, vedecko technický rozvoj a rozvoj podnikania

Užitočné pre dosiahnutie cieľa		Škodlivé pre dosiahnutie cieľa	
Silné stránky	b o dy	Slabé stránky	b o dy
dobrá poloha obce - dostupnosť od Bytče, Žiliny, ČR, PL a potenciál pre rozvoj cezhraničnej spolupráce	1	nedostatočný záujem občanov o podnikanie prostredníctvom iných foriem ako živnosti	1
aktívna spolupráca s ostatnými obcami mikroregiónu Bytčianska kotlina	1	nedostatok výrobných zariadení v obci má vplyv na nižšiu ponuku pracovných príležitostí	1
dobrá podiel obyvateľstva v produktívnom veku (57,62%),	1	nízke možnosti zamestnania v obci	1
dobrá vzdelanostná úroveň obyvateľov	1	nedostatočná znalosť svetových jazykov u širokej skupiny obyvateľstva	1
početné zastúpenie živnostníkov a drobných remeselníkov, tiež niekoľko právnických podnikateľských subjektov	1	stagnácia podnikateľskej sféry a nezáujem mladých ľudí o podnikanie	1
záujem miestneho obyvateľstva aktívne sa podieľať na rozvoji obce	1	vyššia miera nezamestnanosti žien, mladých ľudí a ľudí po 50-tke	1
zastúpená výrobná produkcia je environmentálne priaznivo orientovaná	1	nízky stupeň využívania podporných finančných prostriedkov zo strany EÚ a štátu	1

#### SWOT ANALÝZA





Vnútorné atribúty	Príležitosti		Ohrozenia	
		bod y		bod y
rozširujúci sa počet samostatne hospodáriacich roľníkov	1		absencia komplexného informačného systému	1
vhodné podmienky pre rozvoj poľnohospodárstva a dostatok pracovnej sily pre účely poľnohospodárstva	1			
	<b>Spolu: 9</b>		<b>Spolu: 8</b>	
Vonkajšie atribúty prostredia	Príležitosti		Ohrozenia	
	spracovaná koncepcia priemyselných, rozvojových zón a rekreačných zón	1	administratívna náročnosť získavania finančných prostriedkov zo štrukturálnych fondov EÚ	1
	zvýšená podpora zo strany EÚ a štátu pre oblasť cezhraničnej spolupráce	1	nepredvídateľné legislatívne zmeny, zmeny v daňovej politike neúmerne zaťažujúce podnikateľov	1
	členstvo v euroregióne Beskydy a združení obcí mikroregióne Bytčianskej kotliny	1	cenová inflácia / pokles hodnoty eura	1
	spolupráca obce s podnikateľskými subjektmi pri tvorbe a realizácii rozvoj. programov podporovaných z EÚ	1	dramatický rast životných nákladov obyvateľstva	1
	možnosť získania finančných prostriedkov z eurofondov	1	nedostatočný rast miezd v regióne	1
	vstup nových investorov, ktorí do obce prinesú kapitál a nové pracovné miesta	1	strata záujmu o zahraničnú spoluprácu na strane zástupcov obce ako i samotných obyvateľov	1
	vytvorenie komplexného informačného systému	1	nízka motivácia obyvateľstva k rozvoju podnikateľských aktivít - poskytovaním služieb na území obce sa dá ťažko užiť	1
	implementácia podporných opatrení pre rozvoj bytovej výstavby	1	nedostatočná podpora malých a stredných podnikov zo strany štátu	1
	diverzifikácia ekonomických činností v obci a rozvoj sektora služieb	1	hrozba recesie a s ňou spojenému zvýšeniu nezamestnanosti a zmeny spotrebiteľského správania	1
rozvojové a vzdelávacie programy s obcami združenými v mikroregióne Bytčianska kotlina	1	zmeny v systéme čerpania podporných prostriedkov z EÚ a štátneho rozpočtu	1	
	<b>Spolu: 10</b>		<b>Spolu: 10</b>	

### A-3-1-2 – Doprava a komunikácie

Vnútorné atribúty organizácie	Užitočné pre dosiahnutie cieľa		Škodlivé pre dosiahnutie cieľa	
	Silné stránky	bod y	Slabé stránky	bod y
	obec pripojená prostredníctvom cesty E3,5653 (Štiavnik) na nadradenú cestnú sieť E442 od Bytče a Žiliny do ČR a následne na diaľnicu D1	1	nedostatok parkovacích plôch v intraviláne	1
	vybudovaná cestná sieť v zastavanom území obce	1	absencia vyčlenených plôch pre parkovanie ťažkých vozidiel	1
	relatívne dobrá vysporiadanosť pozemkov	1	nedostatočné pokrytie chodníkmi pre peších	1
	vlaková stanica v Bytči (10km)	1	kolízie chodcov s dopravou v stiesnených úsekoch pôvodnej starej zástavby obce	1
	existencia viacerých značených cyklotrás a turistických chodníkov	1	stav dopravnej infraštruktúry a spojenia obce s okolím	1
			frekvencia autobusových spojov	1



			nedoriešené vlastnícke vzťahy k pozemkom pod cestnými telesami	1
			nedostatok finančných prostriedkov na údržbu technickej infraštruktúry	1
		<b>Spolu: 5</b>	<b>Spolu: 8</b>	
<b>Vonkajšie</b> atribúty prostredia	<b>Príležitosti</b>	<b>bod y</b>	<b>Ohrozenia</b>	<b>bod y</b>
	budovanie a rekonštrukcia miestnych komunikácií a chodníkov pre peších	1	stagnácia v oblasti dopravnej infraštruktúry	1
	realizácia a doplnenie dopravného značenia	1	nárast osobnej dopravy občanov obce	1
	využitie prostriedkov zo štrukturálnych fondov EU	1	obmedzovanie a rušenie prímestských autobusových spojov	1
	vybudovanie spevnených komunikácií	1	zvyšujúce sa náklady na údržbu a opravy cestnej infraštruktúry	1
	pasportizácia miestnych komunikácií	1	malá miera podpory obcí zo strany štátu	1
	rozvoj dopravnej infraštruktúry v súvislosti s využitím geografickej polohy územia z hľadiska príľahlých dopravných koridorov, (E442 Bytča - ČR, 10 km diaľnica D1 Žilina-Bratislava)	1	administratívna náročnosť získavania finančných prostriedkov zo štrukturálnych fondov EU	1
	rozšírenie a skvalitnenie dopravnej infraštruktúry pre cestnú dopravu	1	nevýhodné podmienky čerpania úverových zdrojov z komerčných bánk	1
	priame prepojenie s Českou republikou – dobudovanie cestnej komunikácie cez hrebeň Javorníkov	1	chýbajúce partnerstvá	1
		<b>Spolu: 8</b>		<b>Spolu: 8</b>

### A-3-1-3 – Technická infraštruktúra a služby

		<b>Užitočné</b> pre dosiahnutie cieľa		<b>Škodlivé</b> pre dosiahnutie cieľa	
		<b>Silné stránky</b>	<b>bod y</b>	<b>Slabé stránky</b>	<b>bod y</b>
<b>Vnútorne</b> atribúty organizácie	dobré pokrytie signálom mobilných operátorov		1	obec nedisponuje žiadnymi energetickými výrobnými zariadeniami	1
	prevádzka Slovenskej pošty a.s.		1	obec nedisponuje žiadnymi energetickými výrobnými zariadeniami	1
	vodovod skupinový aj verejný		1	nedobudované chodníky pre peších	1
	zásobovanie elektrickou energiou s dostatočným počtom transformátorových staníc		1	nedostatok finančných prostriedkov na údržbu existujúcej infraštruktúry	1
	obec je plynofikovaná		1	nízke možnosti zamestnania v obci	1
	vybudovaná sieť obecného rozhlasu		1	územná nekompaktnosť sídelného útvaru	1
	vybudovaná, rozšírená		1		



	a zrekonštruovaná sieť verejného osvetlenia			
	vybudovaná základná technická infraštruktúra pre ďalší rozvoj obce	1		
	rastúca úroveň a dostupnosť poskytovaných služieb občianskej vybavenosti	1		
	<b>Spolu:</b>	<b>9</b>	<b>Spolu:</b>	<b>5</b>
<b>Vonkajšie</b> atribúty prostredia	<b>Príležitosti</b>	<b>bod y</b>	<b>Ohrozenia</b>	<b>bod y</b>
	vytváranie partnerstiev - podnikatelia, mimovládne organizácie, samospráva, štátna správa pri riešení rozvoja obce formou zapojenia do miestnej akčnej skupiny (MAS)	1	nevýhodné podmienky čerpania úverových zdrojov z komerčných bánk	1
	zapájanie sa do rozvojových programov na úrovni regiónu	1	stavebné a legislatívne prekážky	1
	vytváranie bilaterálnych a multilaterálnych vzťahov na úrovni municipalít, súkromných, verejných a zmiešaných subjektov	1	malá miera podpory obcí zo strany štátu, reštriktívna investičná politika	1
	strategická poloha – srdce euroregiónu Beskydy, v širšom kontexte križovatka európskych ciest na trasách sever - juh	1	dramatický rast nákladov výstavby a údržby technickej infraštruktúry	1
	dobudovanie trafostaníc a inžinierskych sietí pre budúce rekreačné zariadenia a zariadenia cestovného ruchu	1	kapacitné obmedzenia dopravnej a technickej infraštruktúry	1
	<b>Spolu:</b>	<b>5</b>	<b>Spolu:</b>	<b>5</b>

#### A-3-1-4 – Sociálna oblasť a zdravotníctvo

		<b>Užitočné</b> pre dosiahnutie cieľa	<b>Škodlivé</b> pre dosiahnutie cieľa	
		<b>Silné stránky</b>	<b>Slabé stránky</b>	
		<b>bod y</b>		<b>body</b>
<b>Vnútorne</b> atribúty organizácie	pomerne stabilný stav populácie	1	nedostatočná podpora osobnej starostlivosti o deti pri zosúladovaní pracovného a rodinného života	1
	tradícia náboženských podujatí	1	nedostatok priestorov pre mládež a dorast, na voľnočasové aktivity	1
	zabezpečená opatrovateľská služba - prevádzka vlastných zariadení sociálnych služieb – domov dôchodcov	1	nedostatočná úroveň klubovej činnosti	1
	plnenie funkcie osobitného príjemcu sociálnych dávok	1	nedostatok zdrojov na skvalitňovanie sociálneho zázemia	1
	dohľad nad nesvojprávnymi občanmi v spolupráci s príslušnými štátnymi orgánmi	1	absencia odborných lekárov v obci	1
	organizovanie stretnutí dôchodcov	1	dlhá doba príchodu vozidla rýchlej	1





Program hospodárskeho a sociálneho rozvoja obce Štiavnik  
na roky 2023 – 2029

			záchranej služby do vybraných častí obce		
	existencia cezhraničných sociálnych väzieb - prevažne s ČR	1	do budúcnosti negatívny demografický vývoj a zdravotný stav obyvateľstva	1	
	dlhodobá existencia zdravotníckych zariadení priamo v obci Štiavnik	1	nedostatočná bytová kapacita pre rozvoj obce	1	
	lekárska pohotovosť v Bytči (10km), Žiline (30km)	1			
	<b>Spolu:</b>	<b>9</b>	<b>Spolu:</b>	<b>8</b>	
<b>Vonkajšie</b>	<b>Príležitosti</b>		<b>Ohrozenia</b>		
	<b>atribúty prostredia</b>	<b>bod y</b>		<b>body</b>	
		zabezpečenie návštevy všeobecného lekára aspoň 1krát týždenne do obce	1	predpokladaný nárast počtu obyvateľstva v dôchodkovom veku a zvyšovanie náročnosti starostlivosti o seniorov	1
		možnosť rozšírenia služieb pre seniorov a sociálne odkázaných občanov	1	zvyšujúci sa počet klientov odkázaných na pomoc iných nesystematickou preventívnou prácou v prirodzenom rodinnom a otvorenom prostredí	1
		podpora rozvoja sociálnych služieb	1	zhoršujúca sa sociálna situácia niektorých skupín obyvateľstva	1
		zlepšiť podmienky osobnej starostlivosti o deti	1	prehlbovanie chudoby u niektorých skupín populácie a reprodukcia chudoby	1
		programy vzdelávania a podpory sociálnej inklúzie spolufinancované zo zdrojov EÚ a štátneho rozpočtu	1	zvyšujúce sa finančné náklady na poskytovanie sociálnych služieb	1
		rozšírenie poskytovania služieb zdravotnej a sociálnej starostlivosti	1	nedostatok finančných prostriedkov na dobudovanie sociálnej infraštruktúry	1
		rozvoj sociálneho podnikania	1	všeobecné zhoršenie zdravotného stavu obyvateľstva	1
				nepriaznivá zdravotnícka politika štátu s dopadom na poskytované zdravotnícke služby v obci	1
				presun centra strediska rýchlej zdravotnej služby	1
	<b>Spolu:</b>	<b>7</b>	<b>Spolu:</b>	<b>9</b>	

**A-3-1-5 – Školstvo, kultúra a šport**

		Užitočné pre dosiahnutie cieľa		Škodlivé pre dosiahnutie cieľa	
		<b>Silné stránky</b>	<b>bod y</b>	<b>Slabé stránky</b>	<b>bod y</b>
<b>Vnútorne</b>	<b>atribúty organizácie</b>	vybudovaná sieť predškolských a školských zariadení priamo v obci	1	nedostatočná modernizácia a elektronizácia obecnej knižnice	1
		existencia širokého spektra mimoškolských vyučovacích programov	1	absencia múzea ľudovej kultúry, "izby ľudových tradícií" ...a pod.	1
		vybudované športové ihriská, ktoré umožňujú rozvoj individuálnych i kolektívnych športov	1	nevyužitý prírodný potenciál pre telovýchovu a šport	1
		existencia športových klubov pre mládež i dospelých	1	slabý záujem o programy celoživotného vzdelávania zo strany dlhodobo nezamestnaných občanov	1
		materiálno-technická základňa pre kultúrne aktivity (kultúrny dom so spoločenskou sálou a javiskom)	1	kvalita športovísk a športových zariadení	1
		obecná knižnica	1	nesystémový prístup v procese	1



Program hospodárskeho a sociálneho rozvoja obce Štiavnik  
na roky 2023 – 2029

			zachovania a obnovy kultúrnych pamiatok, hodnôt a tradícií príznačných pre región	
	existencia amatérskych folklórnych skupín	1	nízky prílev priamych zahraničných a domácich investícií	1
	aktívna činnosť cirkevných organizácií – podujatia pre deti, mládež i dospelých	1		
	v obci sú podporované a pôsobia viaceré záujmové organizácie, združenia a spolky s bohatou tradíciou	1		
	organizácia každoročných obecných kultúrno - spoločenských podujatí	1		
	existencia telocvične a viacero ihrísk	1		
	potenciál využitia lesov pre rekreačné a zdravotno-liečebné účely	1		
	cykloturistika – viacero cyklotrás	1		
	vytvorené materiálno-technické podmienky pre výkon letných i zimných športov	1		
	<b>Spolu:</b>	<b>14</b>	<b>Spolu:</b>	<b>7</b>
<b>Vonkajšie atribúty prostredia</b>	<b>Príležitosti</b>	<b>bod y</b>	<b>Ohrozenia</b>	<b>bod y</b>
	podpora medzinárodných vzdelávacích programov a výmenných pobytov žiakov	1	vplyv nežiadúcich javov na deti a mládež (závislosti, konzumný spôsob života a pod.)	1
	osobné kontakty so zahraničnými subjektmi, resp. fyzickými osobami	1	nárast mravnej a sociálnej ohrozenosti mládeže	1
	zefektívnenie spolupráce s okolitými obcami na regionálnej úrovni, obnova zanikajúcich tradícií	1	strata identity obce v dôsledku globalizácie a konzumného spôsobu života	1
	vydanie multimedialných propagačných materiálov o obci, jej kultúrnom dedičstve a tradícií	1	nepriaznivé zmeny v medziľudskom správaní	1
	vytváranie územných a priestorových podmienok pre realizáciu rozličných športových, rekreačných a oddychových aktivít	1	nízka miera občianskej zainteresovanosti na spoločenskom a kultúrnom živote v obci	1
	spolupráca s inštitucionalizovanými poskytovateľmi kultúrnych a spoločenských služieb	1	nezáujem skupín mladých občanov o zachovanie tradícií a zvyklostí	1
	rozvoj mimoškolského vzdelávania	1	nezáujem o mimoškolské vzdelávacie aktivity a programy celoživotného vzdelávania	1
	rozvoj záujmových združení, športových klubov a podpora iniciátorov športových podujatí	1	pokles záujmu o aktívne trávenie voľného času	1
	podpora zanikajúcich remesiel, rozšírenie obecnej izby remesiel	1	devastácia športovísk a športových zariadení v obci	1
	organizovania športových podujatí	1	zmena systému finančnej podpory školstva, kultúry a športu	1
	vytvorenie strediska letných a zimných športov v spolupráci so subjektmi pôsobiacimi na druhej strane Javorníkov	1		
	<b>Spolu:</b>	<b>11</b>	<b>Spolu:</b>	<b>10</b>



### A-3-1-6 – Životné prostredie

		Užitočné pre dosiahnutie cieľa		Škodlivé pre dosiahnutie cieľa	
		Silné stránky	bod y	Slabé stránky	bod y
Vnútorne	atribúty organizácie	kvalitná legislatíva, (VZN) pre nakladanie s KO a DSO	1	nedostatočná ochrana pred povodňami - potreba čistenia korýt miestnych potokov	1
		Zabezpečený odvoz TKO a DSO	1	lesné porasty smreka postihnuté kôrovcom s následkom vynútenej ťažby a nadmerného odlesňovania	1
		zavedený systém separovaného zberu odpadu, a existencia vlastného zberového dvora	1	chýbajúci program pre aktívne využívanie biologického odpadu	1
		vysoká miera plynofikácie, kúrenie uhlím, drevom a vykurovacími olejmi sa realizuje v malej miere	1	nedostatočné využívanie potenciálu pre poľnohospodársku výrobu	1
		v obci nie sú evidované žiadne prieskumné územia, chránené ložiskové územia ani dobývacie priestory	1	nie všetci obyvatelia separujú odpad	1
		vybudované hydromelioračné úpravy na poľnohospodárskej pôde	1	relatívne vysoká produkcia komunálneho odpadu	1
		lesné pozemky majú súvislé lesné porasty rôznych vekových kategórií	1	stredný stupeň úniku radónu	1
		hustá sieť vodných tokov	1	nízka kvalita verejnej zelene	1
		vysoký podiel zelene v obci a okolí	1	plochy postihnuté eróziou a erózií náchylné plochy	1
		všade v okolí obce je atraktívna príroda	1	nekomplexné a nerovnomerné pokrytie katastra environmentálnou infraštruktúrou	1
		absencia ekologických záťaží	1		
		obec má vybudovanú kanalizáciu s pripojením do ČOV a vodovod (Sevak)	1		
		ekologická produkcia poľnohospodárskych plodín	1		
			<b>13</b>	<b>Spolu:</b>	<b>10</b>
Vonkajšie	atribúty prostredia	<b>Príležitosti</b>	<b>bod y</b>	<b>Ohrozenia</b>	<b>bod y</b>
		regulácia korýt miestnych potokov a revitalizácia ich okolia	1	zhoršujúci sa stav životného prostredia v dôsledku nadmernej hospodárskej činnosti v regióne	1
		zvýšenie právneho povedomia obyvateľstva v oblasti životného prostredia	1	potenciálna nízka ochota obyvateľov podieľať sa na separácii TKO a riešení problémov so zeleným odpadom	1
		lepšia osвета v oblasti separácie, aj u detí	1	zhoršovanie zdravotného stavu obyvateľstva vo vzťahu s nárastom počtu alergénov	1
		rozvoj športovísk a oddychových zón	1	úbytok biodiverzity v prírode	1
		rozvoj ekologického poľnohospodárstva	1	chýbajúce partnerstvá	1
		väčšie % využitia obnoviteľných zdrojov energie	1	klimatické zmeny	1
		doplniť pasportizáciu zelene na pozemkoch vo vlastníctve obce	1	vysoká spotreba umelých obalov / plasty	1



Program hospodárskeho a sociálneho rozvoja obce Štiavnik  
na roky 2023 – 2029

	rozvoj ekologického poľnohospodárstva	1	znečisťovanie prostredia	1
	prechod na ekologické formy vykurovania a ohrevu teplej vody	1	prírodné katastrofy	1
	aktívna podpora vzniku a prevádzky biofariem	1	ekologické havárie a nárast povodňového ohrozenia územia	1
	rozširovanie druhov separovaného zberu	1	dramatické zvýšenie poplatkov za zvoz a uskladnenie odpadu	1
	využívanie biomasy a alternatívnych zdrojov energie	1	rozširovanie divokých skládok	1
	<b>Spolu:</b>	<b>12</b>	<b>Spolu:</b>	<b>12</b>



### A-3-1-7 – Cestovný ruch

		Užitočné pre dosiahnutie cieľa		Škodlivé pre dosiahnutie cieľa	
		Silné stránky	bod y	Slabé stránky	bod y
Vnútorne atribúty organizácie	dobré cestné spojenie s okresnými mestami Bytča, Považská Bystrica a krajským mestom Žilina a dobré prepojenie obecnej komunikácie na hlavnú cestnú sieť a diaľnicu D1		1	absencia historických kultúrnych pamiatok	1
	existencia cyklotrás v regióne		1	nedostatočne rozvinutý cestovný ruch vzhľadom na potenciál obce	1
	prírodné podmienky pre rozvoj cestovného ruchu		1	absencia komplexných zariadení cestovného ruchu	1
				nízka miera poskytovania služieb (najmä takých, ktoré podmieňujú rozvoj cestovného ruchu – stravovanie, ubytovanie)	1
				nedostatok kapitálu a záujmu o investície do rozvoja CR	1
				nedostatok kvalifikovanej pracovnej sily pre oblasť cestovného ruchu	1
				nedostatočne využitý potenciál pre agroturistiku	1
			<b>Spolu:</b>	<b>3</b>	<b>Spolu:</b>
Vonkajšie atribúty prostredia		<b>Príležitosti</b>	<b>bod y</b>	<b>Ohrozenia</b>	<b>bod y</b>
	možnosť rozvoja oddychovej turistiky		1	neochota ľudí investovať a začať podnikateľské aktivity v oblasti cestovného ruchu	1
	možnosti budovania cykloturistických a náučných chodníkov		1	nedostatok vlastných prostriedkov a náročné získavanie úverových zdrojov	1
	príležitosť rozvoja rodinnej rekreácie		1	silná konkurencia v oblasti cestovného ruchu na Českej strane Javorníkov	1
	spracovanie multimediálnych propagačných materiálov o obci v rôznych jazykoch		1	zmena spotrebiteľského správania v segmente účastníkov cestovného ruchu	1
	zvýšená propagácia obce elektronickou a tlačou formou		1	absentujúca spolupráca zariadení cestovného ruchu	1
	možnosť zriadenia menších ubytovacích zariadení v okrajových častiach obytnej zóny a z neobývaných domov		1		
	aplikácia rozvojových programov hospodárstva, osobitne rozvoja cestovného ruchu		1		
		<b>7</b>		<b>Spolu:</b>	<b>5</b>



### **A-3-3 – Analýza súčasného stavu v obci**

#### **A-3-3-1 - Zhodnotenie hlavných disparít a faktorov rozvoja obce**

Disparity identifikujú hlavné prekážky v rozvoji obce smerom k naplneniu vízie. Zdrojom pre určenie disparít je porovnanie slabých stránok a ohrození.

Faktory rozvoja sú charakteristiky obce alebo vonkajšieho prostredia, ktoré budú podporovať ďalší rozvoj obce smerom k naplneniu vízie. Zdrojom pre určenie faktorov rozvoja je porovnanie silných stránok a príležitostí.

#### **Hlavné disparity rozvoja obce:**

- **Nedostatočný stav dopravy a komunikácie** - nedostatok vybudovaných spevnených komunikácií na základe PÚ a chýbajúca oddychová zóna brzdia rozvoj medziludských vzťahov, spoločenského a komunitného života.
- **Nevyhovujúca spoločensko-kultúrna oblasť** - nezáujem mládeže o veci verejné a nízky záujem o kultúrne tradície a folklór.
- **Nedostatočná ochrana pred povodňami** - nezrealizovaná dostatočná úprava brehov miestneho potoka.

#### **Hlavné faktory rozvoja obce:**

- vysporiadané pozemky sú dobrou podmienkou pre rozvoj výstavby v obci
- turistika – rozvoj služieb pre turistov (cyklotrasy)
- zvýšenie kvality a dostupnosti dopravnej infraštruktúry,
- možnosť využívania európskych štrukturálnych a investičných fondov v programovom období 2023-2029 a iných doplnkových zdrojov financovania pre rozvojové zámery,
- posilňovanie kapacity a efektivity verejnej správy,
- vytváranie synergických efektov pri využívaní rozvojových faktorov prostredníctvom partnerstva so strategickými sociálno-ekonomickými partnermi obce aj pri vytváraní podmienok pre rozvoj obce a regiónu,
- rozvoj poskytovania sociálnych služieb.



## Časť B - Strategická časť

### B-1 Vízia

Obec Štiavnik bude príjemným a pokojným miestom pre bývanie letnú aj zimnú turistiku a športové vyžitie s kvalitnou infraštruktúrou, základnou občianskou vybavenosťou a spoločenským životom. Rozvoj obce sa sústreďí na zlepšovanie podmienok pre bývanie a podporu aktivít v oblasti cestovného ruchu. V súvislosti s rozvojom cestovného ruchu sa bude snažiť aj o čo najlepšie prezentovanie svojich kultúrnych tradícií a zvyklostí v duchu rozvoja kultúrneho povedomia nielen vo svojom regióne, ale aj za hranicami Slovenskej republiky. Do šírenia kultúrnych hodnôt sa budú zapájať hlavne kultúrne spolky orientujúce sa na prezentáciu tradičných remesiel a zvyklostí. Vízia bude pokračovaním kresťanských a rodinných tradícií v rozvoji a živote obce. Obec bude prítiažlivým a vyhľadávaným miestom pre bývanie ako aj návštevníkov.

Želáme si, aby v roku 2033 bola obec Štiavnik:

- výborná pre život a prítiažlivá pre turistov
- s výbornou sociálnou starostlivosťou o starších ľudí
- s dobrými podmienkami na kultúru

### B-2 Poslanie

Poslanie vyjadruje základný dôvod existencie obce Štiavnik a odpovedá na tri otázky:

- čo obec robí?
- prečo to robí?
- pre koho to robí?

Predpokladom zabezpečenia služieb obyvateľom obce, podnikateľom či turistom a iným návštevníkom, ako aj celkový plynulý chod samosprávy a jej orgánov je ich riadenie a realizácia. Samospráva obce Štiavnik disponuje majetkom – budovami, pozemkami, bytovými a nebytovými priestormi. Efektívne spravovanie aktív takéhoto rozsahu a zabezpečovanie jeho maximálnej výnosnosti je možné len za predpokladu existencie prehľadnej a aktuálnej evidencie, ktorá slúži vedeniu obce a poslancom obecného zastupiteľstva pri rozhodovaní. Významnú úlohu zohráva aj odborné vzdelávanie zamestnancov úradu s cieľom zabezpečiť ich ďalší profesionálny rast, vedúci k zvýšeniu kvality samosprávou poskytovaných služieb.

Medzi významné činnosti patria zasadnutia orgánov obce, ktoré rozhodujú o všetkých dôležitých zmenách, ktoré sa premietajú do života obce, napr. prostredníctvom všeobecne záväzných nariadení.

Jedným zo základných predpokladov rozvoja obce je dodržiavanie zákonnosti a pravidiel miestnej samosprávy, ochrana života a osobného majetku občanov, ale aj životného prostredia.



### **B-3 Strategické zámery podľa cieľov**

#### **B-3-1 Hlavný cieľ – Zvýšiť kvalitu života občanov**

**Cieľ 3-1-1 - Dobudovať a udržiavať občiansku a dopravnú infraštruktúru**

**Cieľ 3-1-2 - Rozvoj možností trávenia voľného času v obci**

#### **B-3-2 Hlavný cieľ PHSR ŽSK 2021+**

Zlepšiť kvalitu života obyvateľov, rešpektovať limity životného prostredia a zhodnocovať svoj potenciál. Zvýšiť inovačnú výkonnosť ekonomiky a využívať inovatívne a udržateľné riešenia pre zabezpečenie sociálnej stability. Ekonomické ukazovatele a indikátory kvality života v regiónoch kraja priblížiť k priemeru EÚ.

##### **B-3-2-1 - Strategické ciele PHSR ŽSK 2021+**

1. Rozvíjať prostredie pre ekonomiku založenú na inováciách a podpore celoživotného vzdelávania
2. Zachovať prírodné hodnoty a biodiverzitu a podporiť adaptáciu na dopady zmeny klímy
3. Infraštruktúra podporujúca udržateľnú mobilitu a technická vybavenosť zlepšujúca kvalitu života
4. Dosiahnuť udržateľnú kvalitu života podporenú dostupnosťou služieb
5. Atraktívne, konkurencieschopné a udržateľné regióny

##### **B-3-2-1 - Územná pracovná skupina HORNÉ POVAŽIE**





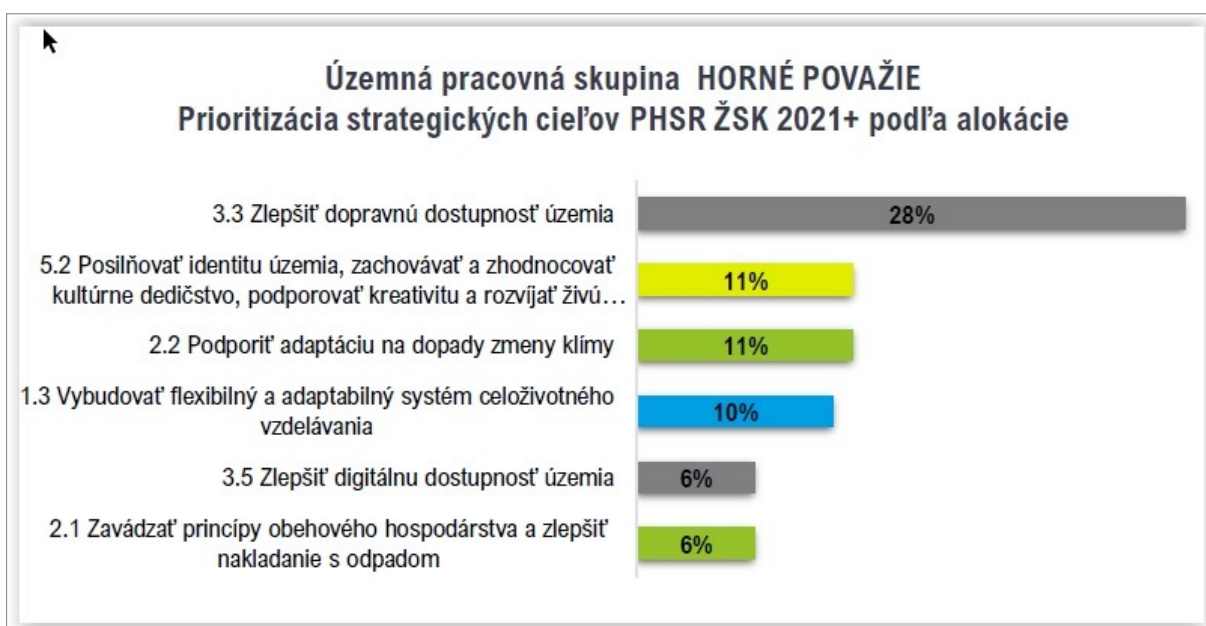
### - Prioritizácia strategických cieľov PHSR ŽSK 2021+ podľa alokácie

(Zdroj: PHSR ŽSK 2021+)

#### B-3-2-2 - Súlad cieľov PHSR obce Štiavnik so strategickými cieľmi PHSR ŽSK 2021+

Ciele obce Štiavnik	Strategické ciele ŽSK		
	Cieľ 3: Infraštruktúra podporujúca udržateľnú mobilitu a technická vybavenosť zlepšujúca kvalitu života	Cieľ 4: Dosiagnuť udržateľnú kvalitu života podporenú dostupnosťou služieb	Cieľ 5: Atraktívne, konkurencieschopné a udržateľné regióny
<b>Cieľ 1:</b> Dobudovať a udržiavať občiansku a dopravnú infraštruktúru	<b>X</b>	<b>X</b>	
<b>Cieľ 2:</b> Rozvoj možností trávenia voľného času v obci		<b>X</b>	<b>X</b>

Poznámka: Súlad medzi cieľmi PHSR obce Štiavnik a prioritnými oblasťami PHSR ŽSK 2021+ je uvedený značkou „X“.





#### **B-4 Formulácia a návrh stratégie**

Strategický plán hospodárskeho a sociálneho rozvoja obce pre uvažované obdobie predstavuje analýzy a opatrenia. V každom období niektoré opatrenia podmieňujú realizovanie iných. Niektoré sa musia považovať za dôležitejšie pre havarijný stav predmetnej veci, niektoré sú ešte prednostnejšie z hľadiska potrieb a záujmu niektorej skupiny obyvateľov.

Limitujúcim faktorom je dostatok finančných prostriedkov, avšak ich nedostatok nemôže byť dôvodom pre nestanovenie strategického cieľa. Už jeho samotná definícia môže napomôcť smerovaniu rozvoja. Pri spracovaní vychádzajúc z prieskumu a analýzy existujúceho stavu, pri zachovaní princípov všeobecného konsenzu a vzájomnej vyváženosti, považujú za prioritné rozvojové oblasti (Osi) nasledovné tri kľúčové priority rastu:

- **inteligentný rast** ktorý je založený na efektívnych investíciách do vzdelávania, výskumu a inovácií,
- **udržateľný rast**, vďaka prechodu na nízko uhlíkové hospodárstvo a zameranie sa na konkurencieschopné odvetvia priemyslu,
- **inkluzívny rast**, s dôrazom na tvorbu pracovných miest a znižovanie.

#### **K základným predpokladom realizácie stratégie programu patrí:**

- integrovaný prístup (kombinovanie investícií, prierezové riešenie problémov)
- majetkové vysporiadanie vlastníckych vzťahov
- dostatočné financovanie prenesených kompetencií štátnej správy na samosprávu zo štátneho rozpočtu.



Pri realizácii stratégie bude zároveň kladený dôraz na rešpektovanie princípov udržateľného rozvoja a podporu synergie medzi ekonomickým, sociálnym a environmentálnym prostredím. Významným faktorom zabezpečenia a zlepšenia kvality sídelného prostredia budú mať aj dopravné projekty vytvárajúce predpoklady inteligentného a inkluzívneho rastu. Udržateľný rast sa zakladá na: ochrane životného prostredia, znížení emisií a zachovaní biologickej rozmanitosti; zavedení efektívnych inteligentných rozvodov elektrickej energie využívajúcich informačné a telekomunikačné technológie.

Významným faktorom inkluzívneho rastu je spokojnosť obyvateľov a ich ochota podieľať sa na ňom. Úzko s tým súvisí rozvoj športu, voľnočasových aktivít, aktívneho trávenia voľného času, relaxu, zábavy, kultúry, umenia. Sú to aktivity, ktoré podporujú kreativnosť a ktoré by boli zohľadňovali potreby všetkých vekových kategórií a boli im súčasne dostupné.



Formulár č. S3

**Zápis o verejnom prerokovaní strategického dokumentu**

**Názov dokumentu:** Program hospodárskeho a sociálneho rozvoja obce Štiavnik

**Pripomienkovanie realizoval:** odborný útvar samosprávy

**Termín pripomienkovania:** 17.7. 2023 – 18.8. 2023

**Oznam uverejnený:** <https://www.stiavnik.sk> + úradná tabuľa na budove Obecného úradu

**Text dokumentu k dispozícii:** áno

**Spôsob doručenia pripomienok:** poštou, e-mailom  
*poštou, do schránky, e-mailom a pod.*

**Priamo oslovené subjekty:** neboli oslovené  
*komisie...a pod.*

**Pripomienka č. 1** *žiadne*

Text pripomienky: .....

.....

Pripomienka sa týka časti dokumentu: .....

Zaslal: ....., dňa: ....., kontakt: .....

Zdôvodnenie zasielateľa: .....

Vyjadrenie odborného útvaru: .....

*pripomienku akceptujeme/neakceptujeme....* zdôvodnenie odborného útvaru:

.....

**Pripomienka č. 2, 3 ...n**

*žiadne*

**Počet pripomienok:** celkový počet: 0 akceptované: 0

**Zápis vypracoval:** Ing. Silvia Parčíšová  
Referent na úseku nehnuteľností

25.8. 2023

meno, funkcia, dňa, podpis



## Časť C – Programová časť

Úlohou programovej časti je premietnuť jednotlivé strategické ciele (zámery) spolu s navrhovanými opatreniami a aktivitami do programovej štruktúry.

Formulár č. P1

<b>Cieľ 1</b>	<b>Dobudovať občiansku a dopravnú infraštruktúru</b>				
<b>Opatrenie C1-1</b>	<b>Dobudovanie vodovodu a kanalizácie od Cigánovho mosta po Motošickovce vrátane (cca 4 km)</b>				
Aktivita C1-1-1	Obdobie realizácie	Zodpovedná inštitúcia	Partner / i	Výška financií v €	Zdroj financií
Tvorba technických, finančných a personálnych podmienok		Obec			EÚ, Obec, SR
Merateľný ukazovateľ:	Dobudovaný vodovod a kanalizácia				
Aktivita C1-1-2	Obdobie realizácie	Zodpovedná inštitúcia	Partner / i	Výška financií v €	Zdroj financií
Dobuduje sa vodovod a kanalizácia		Obec			EÚ, Obec, SR
Merateľný ukazovateľ:	Dobudovaný vodovod a kanalizácia				
<b>Opatrenie C1-2</b>	<b>Výstavba ďalšieho bytového domu v lokalite Pažite + nové parkovisko a ihrisko</b>				
Aktivita C1-2-1	Obdobie realizácie	Zodpovedná inštitúcia	Partner / i	Výška financií v €	Zdroj financií
Tvorba technických, finančných a personálnych podmienok		Obec			EÚ, Obec
Merateľný ukazovateľ:	Vytvorenie podmienok				
Aktivita C1-2-2	Obdobie realizácie	Zodpovedná inštitúcia	Partner / i	Výška financií v €	Zdroj financií
Výstavba		Obec			EÚ, Obec
Merateľný ukazovateľ:	Vybudovanie bytového domu a parkoviska				
<b>Opatrenie C1-3</b>	<b>Výstavba bytového domu nad cintorínom + parkovisko</b>				



Program hospodárskeho a sociálneho rozvoja obce Štiavnik  
na roky 2023 – 2029

Aktivita C1-3-1	Obdobie realizácie	Zodpovedná inštitúcia	Partner / i	Výška financií v €	Zdroj financií
Tvorba technických, finančných a personálnych podmienok		Obec			EÚ, Obec
Merateľný ukazovateľ:	Vytvorenie podmienok				
Aktivita C1-3-2	Obdobie realizácie	Zodpovedná inštitúcia	Partner / i	Výška financií v €	Zdroj financií
Výstavba		Obec			EÚ, Obec
Merateľný ukazovateľ:	Vybudovanie bytového domu a parkoviska				

<b>Opatrenie C1-4</b>					
<b>Energetické zhodnotenie budov – zateplenie:</b> - Bytový dom súpisné č. 1340 na Pažitiach - Bytový dom súpisné č. 1330 pri Pálenici - Bytový dom súpisné č. 1310 pri Materskej škôlke - Budova Zasadačky súpisné č. 765 - Budova Pekárne súpisné č. 65					
Aktivita C1-4-1	Obdobie realizácie	Zodpovedná inštitúcia	Partner / i	Výška financií v €	Zdroj financií
Tvorba technických, finančných a personálnych podmienok		Obec			EÚ, Obec
Merateľný ukazovateľ:	Vytvorenie podmienok				
Aktivita C1-4-2	Obdobie realizácie	Zodpovedná inštitúcia	Partner / i	Výška financií v €	Zdroj financií
Realizácia zateplenia		Obec			Obec
Merateľný ukazovateľ:	Energetické zhodnotenie budov - zateplenie				

<b>Opatrenie C1-5</b>					
<b>Rozšírenie kapacity Materskej škôlky v budove bývalej školy súpisné č. 151</b>					
Aktivita C1-5-1	Obdobie	Zodpovedná	Partner / i	Výška financií	Zdroj



	realizácie	inštitúcia		v €	financií
Tvorba technických, finančných a personálnych podmienok		Obec			EÚ, Obec
Merateľný ukazovateľ:	Vytvorenie podmienok				
Aktivita C1-5-2	Obdobie realizácie	Zodpovedná inštitúcia	Partner / i	Výška financií v €	Zdroj financií
Realizácia rozšírenia kapacity MŠ		Obec			Obec
Merateľný ukazovateľ:	Rozšírená kapacita Materskej škôlky				

<b>Opatrenie C1-6</b>	<b>Rekonštrukcia Zingerovho domu na byty súpisné č. 782 + parkovisko oproti + oddychová zóna</b>				
Aktivita C1-6-1	Obdobie realizácie	Zodpovedná inštitúcia	Partner / i	Výška financií v €	Zdroj financií
Tvorba technických, finančných a personálnych podmienok		Obec			EÚ, Obec
Merateľný ukazovateľ:	Vytvorenie podmienok				
Aktivita C1-6-2	Obdobie realizácie	Zodpovedná inštitúcia	Partner / i	Výška financií v €	Zdroj financií
Realizácia rekonštrukcie		Obec			Obec
Merateľný ukazovateľ:	Zrekonštruovaný Zingerov dom a parkovisko				

<b>Opatrenie C1-7</b>	<b>Vybudovanie Mechanicko-biologickej linky na komunálny odpad pri budove Zberného dvora súpisné č. 1379</b>				
Aktivita C1-7-1	Obdobie	Zodpovedná	Partner / i	Výška financií	Zdroj



Program hospodárskeho a sociálneho rozvoja obce Štiavnik  
na roky 2023 – 2029

	realizácie	inštitúcia		v €	financií
Tvorba technických, finančných a personálnych podmienok		Obec			EÚ, Obec
Merateľný ukazovateľ:	Vytvorenie podmienok				
Aktivita C1-7-2	Obdobie realizácie	Zodpovedná inštitúcia	Partner / i	Výška financií v €	Zdroj financií
Realizácia rekonštrukcie		Obec			Obec
Merateľný ukazovateľ:	Vybudovaná Mechanicko-biologická linka na komunálny odpad				

<b>Opatrenie C1-8</b>	<b>Vybudovanie stojísk na smetné nádoby pri bytových domoch súpisné č. 1310, 1330, 1340 a za polyfunkčnou budovou súpisné č. 165</b>				
Aktivita C1-8-1	Obdobie realizácie	Zodpovedná inštitúcia	Partner / i	Výška financií v €	Zdroj financií
Tvorba technických, finančných a personálnych podmienok		Obec			EÚ, Obec
Merateľný ukazovateľ:	Vytvorenie podmienok				
Aktivita C1-8-2	Obdobie realizácie	Zodpovedná inštitúcia	Partner / i	Výška financií v €	Zdroj financií
Realizácia rekonštrukcie		Obec			Obec
Merateľný ukazovateľ:	Vybudované stojiská na smetné nádoby				

<b>Opatrenie C1-9</b>	<b>Rozšírenie cintorína podľa projektovej dokumentácie na parcele č. CKN 6/3</b>				
Aktivita C1-9-1	Obdobie realizácie	Zodpovedná inštitúcia	Partner / i	Výška financií v €	Zdroj financií





Tvorba technických, finančných a personálnych podmienok		Obec			EÚ, Obec
Merateľný ukazovateľ:	Vytvorenie podmienok				
Aktivita C1-9-2	Obdobie realizácie	Zodpovedná inštitúcia	Partner / i	Výška financií v €	Zdroj financií
Realizácia rekonštrukcie		Obec			Obec
Merateľný ukazovateľ:	Rozšírený cintorín				

<b>Opatrenie C1-10</b>	<b>Dokončenie asfaltovania obecných miestnych komunikácií:</b> -Stará družstevná cesta okolo p. Gloneka, p. Plačku - cca 260 m (podľa passportu obce Obslužná 41) - Na Lúčkach smerom k p. Kuciakovi - cca 150 m ( Obslužná 1) - Na Tisové -cca 181 m (Obslužná 48) - Kladivovce – smerom k Rumanovcom - cca 120 m (Kladivovci 3) - Do Jastrabia - cca 600 m (Účelová 21) - Záhrady oproti Kaplnke na Hornom konci pri Bohušikovcoch - cca 50 m (Obslužná 20) - Cesta od p. Popelku k novostavbe p. Jána Červenca - cca 50 m (Obslužná 23) - Cesta za p. Ladislavom Bobříkom k vodojemu - cca 180 m (Účelová 25) - Cesta okolo p. Stanislava Kušana - cca 60 m (Účelová 16) - Oprava cesty od mosta na Lúčkach smerom nadol po most vo Višňovom - cca 650 m (Obslužná 2) - Cesta do Medvedieho - Cesta do Baránkoviec - Cesta do Bočíncoviec - Cesta na prepojenie obcí Štiavnik a Papradno				
Aktivita C1-10-1	Obdobie realizácie	Zodpovedná inštitúcia	Partner / i	Výška financií v €	Zdroj financií
Tvorba technických, finančných a personálnych podmienok		Obec			EÚ, Obec
Merateľný ukazovateľ:	Vytvorenie podmienok				
Aktivita C1-10-2	Obdobie realizácie	Zodpovedná inštitúcia	Partner / i	Výška financií v €	Zdroj financií



Realizácia rekonštrukcie		Obec			Obec
Merateľný ukazovateľ:	Vyasfaltované miestne komunikácie				

<b>Opatrenie C1-11</b>	<b>Chodníky:</b> - Od budovy Pošty po Zingerov most (cca 370 m) - Od Pontonového mosta pri Halifaxe po budovu Coop Jednoty u Fujačka (cca 1200 m)				
Aktivita C1-11-1	Obdobie realizácie	Zodpovedná inštitúcia	Partner / i	Výška financií v €	Zdroj financií
Tvorba technických, finančných a personálnych podmienok		Obec			EÚ, Obec
Merateľný ukazovateľ:	Vytvorenie podmienok				
Aktivita C1-11-2	Obdobie realizácie	Zodpovedná inštitúcia	Partner / i	Výška financií v €	Zdroj financií
Realizácia rekonštrukcie		Obec			Obec
Merateľný ukazovateľ:	Vybudované chodníky				



<b>Opatrenie C1-12</b>		<b>Vybudovanie námestia v centre obce</b>			
Aktivita C1-12-1	Obdobie realizácie	Zodpovedná inštitúcia	Partner / i	Výška financií v €	Zdroj financií
Tvorba technických, finančných a personálnych podmienok		Obec			EÚ, Obec
Merateľný ukazovateľ: Vytvorenie podmienok					
Aktivita C1-12-2	Obdobie realizácie	Zodpovedná inštitúcia	Partner / i	Výška financií v €	Zdroj financií
Realizácia		Obec			Obec
Merateľný ukazovateľ: Vybudované námestie					

<b>Opatrenie C1-13</b>		<b>Vybudovanie športovísk v areáli Základnej školy</b>			
Aktivita C1-13-1	Obdobie realizácie	Zodpovedná inštitúcia	Partner / i	Výška financií v €	Zdroj financií
Tvorba technických, finančných a personálnych podmienok		Obec			EÚ, Obec
Merateľný ukazovateľ: Vytvorenie podmienok					
Aktivita C1-13-2	Obdobie realizácie	Zodpovedná inštitúcia	Partner / i	Výška financií v €	Zdroj financií
Realizácia		Obec			Obec
Merateľný ukazovateľ: Vybudované športoviská v areáli ZŠ					



<b>Opatrenie C1-14</b>		<b>Rozšírenie kapacity Domova sociálnych služieb a Zariadenia pre seniorov (DSS a ZpS) v budove garáží súpisné č. 1286</b>			
Aktivita C1-14-1	Obdobie realizácie	Zodpovedná inštitúcia	Partner / i	Výška financií v €	Zdroj financií
Tvorba technických, finančných a personálnych podmienok		Obec			EÚ, Obec
Merateľný ukazovateľ:		Vytvorenie podmienok			
Aktivita C1-14-2	Obdobie realizácie	Zodpovedná inštitúcia	Partner / i	Výška financií v €	Zdroj financií
Realizácia		Obec			Obec
Merateľný ukazovateľ:		Rozšírená kapacita DSS a ZpS			

<b>Opatrenie C1-15</b>		<b>Dobudovanie parkoviska pri budove Kultúrneho domu</b>			
Aktivita C1-15-1	Obdobie realizácie	Zodpovedná inštitúcia	Partner / i	Výška financií v €	Zdroj financií
Tvorba technických, finančných a personálnych podmienok		Obec			EÚ, Obec
Merateľný ukazovateľ:		Vytvorenie podmienok			
Aktivita C1-15-2	Obdobie realizácie	Zodpovedná inštitúcia	Partner / i	Výška financií v €	Zdroj financií
Realizácia		Obec			Obec
Merateľný ukazovateľ:		Dobudované parkovisko pri budove Kultúrneho domu			



<b>Opatrenie C1-16</b>	<b>Druhý bytový dom na Pažitiach</b>				
Aktivita C1-16-1	Obdobie realizácie	Zodpovedná inštitúcia	Partner / i	Výška financií v €	Zdroj financií
Tvorba technických, finančných a personálnych podmienok		Obec			EÚ, Obec
Merateľný ukazovateľ:	Vytvorenie podmienok				
Aktivita C1-16-2	Obdobie realizácie	Zodpovedná inštitúcia	Partner / i	Výška financií v €	Zdroj financií
Realizácia		Obec			Obec
Merateľný ukazovateľ:	Vybudovaný bytový dom				



Formulár č. P2

<b>Cieľ 2</b>	<b>Rozvoj možností trávenia voľného času v obci</b>
---------------	---

<b>Opatrenie C2-1</b>	<b>Vybudovanie kultúrno-rekreačnej zóny na tzv. Rakovanovských lúkach parcele č. CKN 5523</b>				
Aktivita C1-2-1	Obdobie realizácie	Zodpovedná inštitúcia	Partner / i	Výška financií v €	Zdroj financií
Tvorba technických, finančných a personálnych podmienok		Obec			EÚ, Obec
Merateľný ukazovateľ:	Vytvorenie podmienok				
Aktivita C1-2-2	Obdobie realizácie	Zodpovedná inštitúcia	Partner / i	Výška financií v €	Zdroj financií
Realizácia		Obec			Obec
Merateľný ukazovateľ:	Vybudovaná kultúrno-rekreačná zóna				

<b>Opatrenie C1-2</b>	<b>Rozšírenie parkoviska na Konečnej + oddychová zóna</b>				
Aktivita C2-2-1	Obdobie realizácie	Zodpovedná inštitúcia	Partner / i	Výška financií v €	Zdroj financií
Tvorba technických, finančných a personálnych podmienok		Obec			EÚ, Obec
Merateľný ukazovateľ:	Vytvorenie podmienok				

Aktivita C2-2-2	Obdobie realizácie	Zodpovedná inštitúcia	Partner / i	Výška financií v €	Zdroj financií
Realizácia		Obec			Obec
Merateľný ukazovateľ:	Rozšírené parkovisko na Konečnej + vybudovaná oddychová zóna				



<b>Opatrenie C2-3</b>		<b>Revitalizácia okolia prameňa Vajcovka + úprava cesty + oddychová zóna</b>			
Aktivita C2-3-1	Obdobie realizácie	Zodpovedná inštitúcia	Partner / i	Výška financií v €	Zdroj financií
Tvorba technických, finančných a personálnych podmienok		Obec			EÚ, Obec
Merateľný ukazovateľ: Vytvorenie podmienok					
Aktivita C2-3-2	Obdobie realizácie	Zodpovedná inštitúcia	Partner / i	Výška financií v €	Zdroj financií
Realizácia		Obec			Obec
Merateľný ukazovateľ: Revitalizované okolie prameňa Vajcovka + upravená cesta + odd.zóna					

<b>Opatrenie C2-4</b>		<b>Vybudovanie detského ihriska a pieskoviska pri budove Materskej školy, súpisné č. 1148</b>			
Aktivita C2-4-1	Obdobie realizácie	Zodpovedná inštitúcia	Partner / i	Výška financií v €	Zdroj financií
Tvorba technických, finančných a personálnych podmienok		Obec			EÚ, Obec
Merateľný ukazovateľ: Vytvorenie podmienok					
Aktivita C2-4-2	Obdobie realizácie	Zodpovedná inštitúcia	Partner / i	Výška financií v €	Zdroj financií
Realizácia		Obec			Obec
Merateľný ukazovateľ: Vybudované detské ihrisko a pieskovisko					



<b>Opatrenie C2-5</b>		<b>Vybudovanie oddychovej zóny na Lúčkach pri Niagara bare, parcela č. CKN 4169/7</b>			
Aktivita C2-5-1	Obdobie realizácie	Zodpovedná inštitúcia	Partner / i	Výška financií v €	Zdroj financií
Tvorba technických, finančných a personálnych podmienok		Obec			EÚ, Obec
Merateľný ukazovateľ:	Vytvorenie podmienok				
Aktivita C2-5-2	Obdobie realizácie	Zodpovedná inštitúcia	Partner / i	Výška financií v €	Zdroj financií
Realizácia		Obec			Obec
Merateľný ukazovateľ:	Vybudovaná oddychová zóna				

<b>Opatrenie C2-6</b>		<b>Vybudovanie kultúrno-spoločenskej miestnosti pre občanov v 5. volebnom obvode v Horách ako súčasť (prízemie) plánovaného druhého bytového domu na Pažitách.</b>			
Aktivita C2-6-1	Obdobie realizácie	Zodpovedná inštitúcia	Partner / i	Výška financií v €	Zdroj financií
Tvorba technických, finančných a personálnych podmienok		Obec			EÚ, Obec
Merateľný ukazovateľ:	Vytvorenie podmienok				
Aktivita C2-6-2	Obdobie realizácie	Zodpovedná inštitúcia	Partner / i	Výška financií v €	Zdroj financií
Realizácia		Obec			Obec
Merateľný ukazovateľ:	Vybudovaná kultúrno-spoločenská miestnosť				

<b>Opatrenie C2-7</b>	<b>Vybudovanie napojenia cyklotrasy na Vážsku cyklomagistrálu</b>
-----------------------	---





## **Časť D - Realizačná časť**

Realizačná časť je zameraná na popis postupov, ich zabezpečenia formou partnerstva a organizačné zabezpečenie realizácie programu rozvoja obce, systém monitorovania a hodnotenia plnenia programu hospodárskeho a sociálneho rozvoja obce s ustanovením merateľných ukazovateľov, vecný a časový harmonogram realizácie programu rozvoja obce formou akčných plánov.

### **D-1 – Organizačné zabezpečenie realizácie PHSR obce Štiavnik**

Obec zabezpečuje trvalo udržateľný hospodársky rozvoj, sociálny a územný rozvoj. Obecný úrad v súčinnosti s poslancami obecného zastupiteľstva a zriadenými komisiami pripravuje vízie, stratégie, iniciuje aktivity strategického rozvoja obce, vypracováva program rozvoja, koordinuje spoluprácu na jeho vypracovaní.

Inštitucionálne a organizačné zabezpečenie realizácie akčných plánov obce Štiavnik, Implementácia PHSR obce Štiavnik sa bude realizovať aj prostredníctvom konkrétnych akčných plánov. Akčné plány PHSR by mali byť priamo napojené na rozpočet obce a zároveň reflektujú jej kompetencie.

Návrh systému riadenia a implementácie akčných plánov PHSR je nasledovný:

- Obecné zastupiteľstvo monitoruje implementáciu akčných plánov. Posudzuje a schvaľuje návrhy na ich zmenu, alebo doplnenie.
- Realizáciu konkrétnych projektov akčného plánu budú zabezpečovať pracovníci úradu a starosta obce.
- Kontrolným orgánom budú poslanci obce, súčinnosť poskytnú jednotlivé komisie Obecného zastupiteľstva.

Realizácia vyžaduje systematickú prácu, stanovenie priorít, rozloženie financovania, získavanie úverov a cudzích zdrojov, a sledovanie výziev jednotlivých riadiacich orgánov pre eurofondy.

#### **D-1-1 – Komunikačný plán**

Obec bude priebežne informovať o realizácii PHSR prostredníctvom obecnej internetovej stránky. Priebežne tam budú publikované schválené monitorovacie správy, ktoré boli schválené obecným zastupiteľstvom. V prípravnej fáze monitorovacej správy budú môcť zúčastnené strany pripomienkovať predkladaný materiál.



Formulár č. R1

**Komunikačný plán pre fázu realizácie PHSR**

P č.	Časový rámec	Miesto konania	Cieľová skupina	Forma	Téma, ciele	Vstupné údaje	Výstupy
1.	2023	OcÚ	Poslanci, obyvatelia, neziskové a podnikateľské subjekty	zasadnutie obecného zastupiteľstva	Prepojenie PHSR a programového rozpočtovania	Hodnotiaca a monitorovacia správa plnenia PHSR, rozpočet na príslušný rok,	Návrh štruktúry programového alebo finančného rozpočtu
2.	2024	OcÚ	Poslanci, obyvatelia, neziskové a podnikateľské subjekty	zasadnutie obecného zastupiteľstva	Prepojenie PHSR a programového rozpočtovania	Hodnotiaca a monitorovacia správa plnenia PHSR, rozpočet na príslušný rok,	Návrh štruktúry programového alebo finančného rozpočtu
3.	2025	OcÚ	Poslanci, obyvatelia, neziskové a podnikateľské subjekty	zasadnutie obecného zastupiteľstva	Prepojenie PHSR a programového rozpočtovania	Hodnotiaca a monitorovacia správa plnenia PHSR, rozpočet na príslušný rok,	Návrh štruktúry programového alebo finančného rozpočtu
4.	2026	OcÚ	Poslanci, obyvatelia, neziskové a podnikateľské subjekty	zasadnutie obecného zastupiteľstva	Prepojenie PHSR a programového rozpočtovania	Hodnotiaca a monitorovacia správa plnenia PHSR, rozpočet na príslušný rok,	Návrh štruktúry programového alebo finančného rozpočtu
5.	2027	OcÚ	Poslanci, obyvatelia, neziskové a podnikateľské subjekty	zasadnutie obecného zastupiteľstva	Prepojenie PHSR a programového rozpočtovania	Hodnotiaca a monitorovacia správa plnenia PHSR, rozpočet na príslušný rok,	Návrh štruktúry programového alebo finančného rozpočtu
5.	2028	OcÚ	Poslanci, obyvatelia, neziskové a podnikateľské subjekty	zasadnutie obecného zastupiteľstva	Prepojenie PHSR a programového rozpočtovania	Hodnotiaca a monitorovacia správa plnenia PHSR, rozpočet na príslušný rok,	Návrh štruktúry programového alebo finančného rozpočtu
6.	2029	OcÚ	Poslanci, obyvatelia, neziskové a podnikateľské subjekty	zasadnutie obecného zastupiteľstva	Prepojenie PHSR a programového rozpočtovania	Hodnotiaca a monitorovacia správa plnenia PHSR, rozpočet na príslušný rok,	Návrh štruktúry programového alebo finančného rozpočtu



## D-1-2 – Systém monitorovania a hodnotenia plnenia PHSR

Medzi kľúčové činnosti a procesy nevyhnutné pre správne zabezpečenie implementáciu PHSR patria aj monitorovanie a hodnotenie na úrovni programu i jednotlivých akčných plánov. Základom nového strategického prístupu v oblasti monitoringu a hodnotenia pre programové obdobie 2023 – 2029 je dôraz kladený na jasné definovanie cieľov, opatrení, aktivít a orientácia na dosiahnutie požadovaných výsledkov.

Formulár č. R2

Plán hodnotenia a monitorovania		
Plán priebežných hodnotení PHSR na programové obdobie 2023 - 2029		
Typ hodnotenia	Vykonat' prvýkrát	Dôvod vykonania / periodicita
Strategické hodnotenie	najskôr v roku 2024	podľa rozhodnutia obce/koordinátora PHSR a vzniknutej spoločenskej potreby
Operatívne hodnotenie	v roku 2024, 2025, 2026, 2027, 2028, 2029	podľa potreby
Tematické hodnotenie časti PHSR	v roku 2024, 2025, 2026, 2027, 2028, 2029	téma hodnotenia identifikovaná ako riziková časť vo výročnej monitorovacej správe za predchádzajúci kalendárny rok
Ad hoc mimoriadne hodnotenie	podľa potreby	pri značnom odklone od stanovených cieľov a doľahnutých hodnôt ukazovateľov, pri návrhu na revíziu
Ad hoc hodnotenie celého PHSR alebo jeho časti	na konci programovacieho obdobia	na základe rozhodnutia starostu/primátora, kontrolného orgánu obce/obce, podnetu poslancov; na základe protokolu NKÚ SR, správy auditu ...a pod.

## D-1-3 – Akčný plán

Akčný plán je konkrétny a záväzný harmonogram činností súvisiacich s rozvojom obce v jednotlivých oblastiach sociálno-ekonomického rozvoja, vychádza zo stratégie, je jej logickou súčasťou a realizuje sa prostredníctvom konkrétnych nosných a podporných Projektov. Akčný plán obsahuje záväzky týkajúce sa plnenia jednotlivých úloh ako aj zoznam inštitúcií zodpovedných za ich plnenie, predpokladané zdroje financovania, predpokladané objemy rozpočtov, dopad na rozpočet relevantného subjektu, ako aj stav momentálnej pripravenosti. Súčasťou akčného plánu je predpokladaný časový harmonogram.

Akčný plán obsahuje tie aktivity, ktorých realizácia alebo začiatok je naplánovaný na rok 2023. Pre zabezpečenie ich realizácie by mal byť v súlade s rozpočtom obce premietnutým v programovej časti PHSR (str.47-50).



## Časť E - Finančná časť

### E-1 – Finančný plán programu

Jednou z kľúčových otázok pre realizáciu programu hospodárskeho a sociálneho rozvoja je schopnosť obce v priebehu jeho realizácie zaistiť zdroje potrebné na jeho financovanie. Tieto zdroje vznikajú vo viacerých sférach – v súkromnom sektore, verejnej správe, ide tiež o zdroje zahraničné, najmä o prostriedky Európskej únie. Dôležitým zdrojom budú, po dokončení reformy verejnej správy a uskutočnení daňovej reformy, vlastné prostriedky. V dôsledku neexistencie nevyhnutných podkladových údajov pre stanovenie finančného rámca, v ktorom by sa mal program hospodárskeho a sociálneho rozvoja v strednodobom horizonte pohybovať, je výška prostriedkov potrebná na realizáciu jednotlivých opatrení a aktivít stanovená len orientačne. Táto časť sa bude konkretizovaná v závislosti od reálneho čerpania finančných príspevkov zo štrukturálnych fondov a možností obecného rozpočtu, (v tis €).

Finančná časť obsahuje finančné zabezpečenie jednotlivých opatrení a aktivít, inštitucionálnu a organizačnú stránku realizácie programu rozvoja obce.

Táto časť obsahuje:

- indikatívny finančný plán na celú realizáciu PHSR
- model viaczdrojového financovania jednotlivých opatrení a aktivít za účasti sociálno-ekonomických partnerov v území

Financovanie PHSR a akčného plánu bude viaczdrojové. Bude sa opierať o rozpočet obce, finančné zdroje partnerov, zdroje EÚ, súkromné a ďalšie zdroje.

### Možnosti financovania

Podľa § 4 zákona č. 539/2008 o podpore regionálneho rozvoja sa regionálny rozvoj financuje z viacerých zdrojov:

- a) zo štátneho rozpočtu vrátane finančných prostriedkov z rozpočtových kapitol ministerstiev
- b) zo štátnych účelových fondov
- c) z rozpočtov vyšších územných celkov
- d) z rozpočtov obcí
- e) z prostriedkov fyzických osôb
- f) z prostriedkov právnických osôb
- g) z úverov a príspevkov medzinárodných organizácií
- h) z prostriedkov vyplývajúcich z medzinárodných zmlúv o poskytnutí grantu uzatvorených medzi Slovenskou republikou a inými štátmi
- i) z iných prostriedkov, ak to ustanoví osobitný predpis

**Doplnkovým zdrojom finančného zabezpečenia podpory regionálneho rozvoja sú finančné prostriedky z fondov EÚ.**



## E-2 - Indikatívny finančný plán PHSR

Formulár č. F1 – Indikatívny rozpočet – sumarizácia v €

Ciele	Roky							Spolu
	2023	2023 2024	2024 2025	2025 2026	2026 2027	2027 2028	2028 2029	
<b>Cieľ 1</b> - Dobudovať občiansku a dopravnú infraštruktúru								
<b>Cieľ 2</b> - Rozvoj možností trávenia voľného času v obci								
<b>Spolu</b>								

## E-3 – Finančný plán podľa programových cieľov a zdroja financovania

Plán viaczdrojového financovania je prehľadom zamýšľaného zapojenia sociálno-ekonomických partnerov v území do realizácie PHSR v členení podľa zdrojov financovania bol zostavený na základe predpokladaných nákladov na realizáciu projektov uvedených v programovej časti PHSR.

Formulár č. F2

Cieľ 1	Celkové náklady	Verejné zdroje					Súkromné zdroje
		EÚ	Štát	VÚC	Obec	Spolu	
Opatrenie C1.1							
Opatrenie C1.2							
Opatrenie C1.3							
Opatrenie C1.4							
Opatrenie C1.5							
Opatrenie C1.6							
Opatrenie C1.7							
Opatrenie C1.8							
Opatrenie C1.9							
Opatrenie C1.10							
Opatrenie C1.11							
Opatrenie C1.12							
Opatrenie C1.13							
Opatrenie C1.14							
Opatrenie C1.15							
Opatrenie C1.16							
<b>Spolu</b>							

Formulár č. F3



Cieľ 2	Celkové náklady	Verejné zdroje					Súkromné zdroje
		EÚ	Štát	VÚC	Obec	Spolu	
Opatrenie C2.1							
Opatrenie C2.2							
Opatrenie C2.3							
Opatrenie C2.4							
Opatrenie C2.5							
Opatrenie C2.6							
Opatrenie C2.7							
<b>Spolu</b>							

## Záver

PHSR obce Štiavnik je strategický strednodobý dokument, ktorý určuje víziu rozvoja obce, prioritné rozvojové oblasti a strategické ciele ich naplnenia. Tento dokument je základným východiskom pre spracovanie ďalších materiálov rozvoja jednotlivých oblastí života obce. PHSR je otvoreným dokumentom, ktorý bude vyhodnocovaný a aktualizovaný na zasadnutiach obecného zastupiteľstva podľa potreby.

V obci Štiavnik dňa: 28.08. 2023

Ing. Štefan Vároš

.....  
pečiatka obce

.....  
starosta obce



## Prílohy PHSR

### Príloha č. 1 - Zoznam členov riadiaceho tímu, pracovných skupín a partnerov zapojených do spracovania PHSR:

Starosta obce – Ing. Štefan Vároš

Zamestnankyňa obce – Ing. Silvia Parčíšová

Poslanci Obecného zastupiteľstva na obdobie rokov 2022 – 2026:

- Dušan Mišejka
- Bc. Jaroslav Kuciak
- Štefan Fajbík
- Katarína Bobříková
- Štefan Bočinec
- Milan Mišutka
- Bc. Jozef Glonek
- Mgr. Mária Belková
- Mgr. Michal Kuciak
- Miroslav Vároš
- Štefan Harvanec.



## Príloha č. 2 - Zoznam informačných zdrojov použitých v PHSR (východiskové strategické a koncepcné dokumenty, súvisiaca legislatíva)

- Zákon č. 539/2008 Z.z. o podpore regionálneho rozvoja, v znení n.p.
- Zákon č. 369/1990 Z.z. o obecnom zriadení, v znení n.p.
- Zákon č. 303/1995 Z.z. o rozpočtových pravidlách, v znení n.p.
- Zákon č. 482/2003 Z.z. o štátnej pokladnici.
- Partnerská dohoda
- Pozičný dokument Európskej komisie k Partnerskej dohode a programom SR na roky 2014 - 2020
- Stratégia financovania Európskych štrukturálnych a investičných fondov pre programové obdobie 2014 - 2020
- 4. Integrovaný regionálny operačný program „IROP“
- Program hospodárskeho rozvoja a sociálneho rozvoja samosprávneho kraja (PHSR ŽSK),
- Koncepcia územného rozvoja Slovenska 2001, aktualizácia 2010,
- UPSVAR, Štatistiky Úradu práce, sociálnych vecí a rodiny 1999 – 2004.
- Interné materiály obce Štiavnik.
- <http://www.statistics.sk/mosmis/run.html>
- <http://slovak.statistics.sk>
- <http://www.mesa10.sk>

## Príloha č. 3 - Zoznam skratiek použitých v PHSR

- ČOV - Čistička odpadových vôd
- DSO - Drobný stavebný odpad
- HDP - Hrubý domáci produkt
- IBV - Individuálna bytová výstavba
- JRD - Jednotné roľnícke družstvo
- KD - Kultúrny dom
- KO - Komunálny odpad
- m n.m. - metrov nad morom
- MNV - Miestny národný výbor
- OcÚ - Obecný úrad
- OZ - Obecné zastupiteľstvo
- PHRS - Plán hospodárskeho a sociálneho rozvoja
- RK - Rímsko Katolícka
- SAD - Slovenská autobusová doprava
- SEVAK - Severoslovenské vodárne a kanalizácie
- SWOT - anglická skratka analýzy silných a slabých stránok, zároveň prílež (Strengths) / (Weaknesses) - (Opportunities) / (Threats) definícia na strane č.18
- ŠF EÚ - Štruktúrovaný fond Európskej únie
- ŠJ - Školská jedáleň
- ŠKD - Školský klub detí
- TKO - Tuhý komunálny odpad
- VZN - Všeobecne záväzné nariadenie
- ZPS - Zariadenie pre seniorov
- ŽSK - Žilinský samosprávny kraj





#### **Príloha č. 4 - Dohoda o partnerstve**

Obecné zastupiteľstvo kontroluje dosahovanie stanovených cieľov PHSR obce Štiavnik. Pravidelne sleduje a hodnotí výsledky implementácie PHSR. Orgány a inštitúcie štátnej správy všetkých oblastí spoločensko-ekonomického a kultúrneho života, ktoré realizáciou svojich rozvojových aktivít prispievajú k napĺňaniu cieľov PHSR obce a vstupujú do partnerstiev územnej spolupráce. Podnikateľské subjekty, združenia podnikateľských subjektov, zamestnávateľia – koordinujúce aktivity na napĺňanie cieľov PHSR a vstupujúce do partnerstiev na mimosektorovej báze, podnikateľský subjekt – samospráva – tretí sektor. Záujmové spolky a združenia, občianske združenia – realizujúci svoje rozvojové aktivity v koordinácii s obcou Štiavnik, v súlade s opatreniami a aktivitami PHSR obce Štiavnik, podporujúcimi vyvážený regionálny rozvoj územia obce.

Ostatní socio-ekonomickí partneri – podieľajúcich sa na realizovaní akčných plánov v súlade s PHSR obce Štiavnik na roky 2023 – 2029.